



**Powiślańska  
Akademia  
Nauk Stosowanych**

**OGÓLNE ZASADY PRZYGOTOWYWANIA  
PRAC DYPLOMOWYCH  
NA WYDZIALE NAUK  
EKONOMICZNO-SPOŁECZNYCH  
W POWIŚLAŃSKIEJ AKADEMII NAUK  
STOSOWANYCH**

*Kwidzyn, październik 2025 r.*

## Uwagi ogólne

1. Pracę dyplomową student przygotowuje **samodzielnie** pod kierunkiem profesora, doktora habilitowanego lub pracownika Uczelni ze stopniem doktora.
2. Przy ustalaniu tematu pracy dyplomowej bierze się pod uwagę wybraną przez studenta dziedzinę/dyscyplinę studiów oraz jego zainteresowania.
3. Temat pracy powinien być zaakceptowany przez promotora po pierwszym semestrze seminarium i przedstawiony przez promotora Prorektorowi ds. dydaktycznych w zbiorczym zestawieniu dla całej grupy seminaryjnej.
4. W uzasadnionych przypadkach można dokonać zmiany tematu pracy dyplomowej w kolejnym semestrze, o czym decyduje promotor w porozumieniu z Prorektorem ds. dydaktycznych.
5. Ukończona i zaakceptowana przez promotora praca dyplomowa jest jednym z warunków dopuszczenia studenta do egzaminu dyplomowego.
6. Praca dyplomowa przed złożeniem podlega procedurze antyplagiatowej określonej odrębnym zarządzeniem Rektora oraz w Regulaminie antyplagiatowym.
7. Gotową pracę dyplomową, tj. zaakceptowaną przez promotora oraz poddaną procedurze antyplagiatowej, o której mowa w ust. 6, Student przesyła w formie elektronicznej zapisaną w formacie .pdf, na adres e-mail: [dziekanat@psw.kwidzyn.edu.pl](mailto:dziekanat@psw.kwidzyn.edu.pl) wraz z oświadczeniem, o którym mowa w ust. 4/oświadczeniami (wymaganymi na podstawie odrębnych przepisów) z zachowaniem zasad ochrony danych osobowych zapewniając odpowiednie bezpieczeństwo swoich danych zawartych w dokumentach w/w.
8. Oświadczenie, o którym mowa w ust. 7, którego wzór stanowi załącznik nr 2 do niniejszego regulaminu, Student podpisuje elektronicznie za pomocą profilu zaufanego ePUAP. Tak podpisany dokument, zapisany w formacie .pdf, Student zobowiązany jest przesłać wraz z pracą dyplomową, o czym mowa w ust. 7, na adres e-mail: [dziekanat@psw.kwidzyn.edu.pl](mailto:dziekanat@psw.kwidzyn.edu.pl) z zachowaniem zasad ochrony danych osobowych zapewniając odpowiednie bezpieczeństwo swoich danych zawartych w dokumentach w/w.
9. Pracę dyplomową oraz oświadczenie/oświadczenia Student winien opisać imieniem i nazwiskiem oraz numerem albumu.
10. Prorektor ds. dydaktycznych na wniosek promotora pracy lub na wniosek studenta, może przesunąć termin złożenia pracy dyplomowej w przypadku:
  - a) długotrwałej choroby studenta, potwierdzonej odpowiednim zaświadczeniem lekarskim,

- b) niemożności wykonania pracy dyplomowej w obowiązującym terminie z uzasadnionych przyczyn, niezależnych od studenta.
11. Termin złożenia pracy w tych przypadkach może być przesunięty nie więcej niż o trzy miesiące od terminu ustalonego przez Prorektora ds. dydaktycznych.
12. W razie dłuższej nieobecności promotora pracy dyplomowej, która mogłaby wpłynąć na opóźnienie terminu złożenia pracy przez studenta, Prorektor ds. dydaktycznych zobowiązany jest do wyznaczenia osoby, która przejmie obowiązek kierowania pracą. Zmiana promotora pracy w okresie ostatnich 6 miesięcy przed terminem ukończenia studiów może stanowić podstawę do przedłużenia terminu złożenia pracy dyplomowej na zasadach określonych w ust. 10 i 11.
13. W okresie przedłużenia terminu złożenia pracy student zachowuje uprawnienia studenckie z zastrzeżeniem dotyczącym prawa do korzystania z pomocy materialnej, określonego przepisami odrębnymi.
14. Student, który nie złożył pracy dyplomowej w terminie wyznaczonym przez Prorektora ds. dydaktycznych zostaje skreślony z listy studentów.

## **Budowa pracy dyplomowej**

1. **KONSTRUKCJA**
  - prosta, przejrzysta, zwięzła, zwarta;
  - zawierająca wyodrębnioną część teoretyczną oraz aplikacyjną.
2. **TEMAT**
  - związany ze dziedziną/dyscypliną studiów,
  - uwzględniający zainteresowania studenta,
  - uwzględniający dostępność do źródeł,
  - praktyczny.
3. **METODA**
  - gromadzenia materiałów źródłowych pierwotnych i wtórnych (metody sondażowe, studia literaturowe);
  - przetwarzania materiałów źródłowych (metody: statystyczna, indukcji-dedukcji, analizy-syntezy, porównań, projektowania, modelowa).
4. **ESTETYKA PRACY**
  - wydruk komputerowy,
  - staranne wykonanie,

- sztywna oprawa,
- dopuszczalny jest nadruk lub tłoczenie: PRACA DYPLOMOWA lub PRACA LICENCJACKA

## **Podział pracy dyplomowej**

Praca dyplomowa składa się z rozdziałów, podrozdziałów i dodatkowych części (spis literatury, tabel, rysunków, załączników).

Preferowaną strukturę pracy dyplomowej stanowią opracowania składające się z proporcjonalnych trzech rozdziałów, przy czym dwa pierwsze rozdziały stanowią część teoretyczną, ostatni zaś stanowi część praktyczną (empiryczną). Modelowy układ pracy dyplomowej obejmuje kolejno następujące elementy:

1. Strona tytułowa
2. Oświadczenie studenta
3. Spis treści
4. Wstęp
5. Tekst zasadniczy
6. Zakończenie
7. Literatura(bibliografia)
8. Wykaz rysunków,
9. Wykaz tabel,
10. Załączniki (aneks).

### **STRONA TYTUŁOWA**

Wzór strony tytułowej stanowi załącznik 1 „Ogólnych zasad ...”.

### **OŚWIADCZENIE PROMOTORA (załącznik 2)**

w pracy przeznaczonej dla Uczelni musi znajdować się oświadczenie o dopuszczeniu pracy do obrony.

### **OŚWIADCZENIE STUDENTA**

Wzór oświadczenia, dotyczącego samodzielności przygotowania pracy dyplomowej, stanowi załącznik 3 „Ogólnych zasad ...”.

### **SPIS TREŚCI**

Powinien zawierać informacje o wszystkich elementach składowych pracy i ich rozmieszczeniu na poszczególnych stronach. W spisie treści powinny być zamieszczone wszystkie rozdziały i podrozdziały wyodrębnione w tekście podstawowym, a także wstęp, zakończenie oraz zamieszczone wykazy. Spis treści ma zwykle formę numeryczną, rzadziej alfanumeryczną.

### **WSTĘP**

Wstęp powinien mieć charakter informacyjny, ponieważ służy on do nakreślenia problematyki ujętej w pracy. W wstępie należy ująć wszystkie elementy charakteryzujące pracę, a więc: cel pracy, zakres przedmiotowy, przestrzenny i czasowy oraz informacje o treści poszczególnych rozdziałów pracy. Wstęp powinien być możliwie krótki i zwięzły. Należy w nim jedynie zasygnalizować określone kwestie bez szczegółowego wnikania w ich istotę.

Wstęp pisze się zwykle po opracowaniu tekstu zasadniczego pracy, ponieważ dopiero wtedy Autor dysponuje wszystkimi elementami niezbędnymi do jego syntetycznego sformułowania.

## TEKST ZASADNICZY

Tekst pracy licencjackiej powinien być **proporcjonalnie podzielony** na rozdziały i podrozdziały. Wyróżnienia tytułów (dotyczących rozdziałów i podrozdziałów) powinny być stosowane jednolicie w całej pracy. Wszystkie tytuły pisze się zawsze bez stosowania jakichkolwiek skrótów. W tekście zasadniczym wywód charakteryzuje się formą bezosobową w przypadku własnych opracowań: np.: ...obliczenia **przedstawiono** w tabeli..., ...na podstawie danych **stwierdzono**..., ...w opracowaniu **wykorzystano**... Odwołując się zaś do publikacji innych autorów stosuje się zapis w formie osobowej np.: ...A. Kowalski **wskazał**, że marketing ..., B. Nowak **zdefiniowała** ....

## ZAKOŃCZENIE

Jest to element pracy licencjackiej, który zawiera konkluzje z całego opracowania. Należy więc wyraźnie zaakcentować **wnioski** z poszczególnych części pracy licencjackiej (teoretycznej oraz empirycznej), ze szczególnym uwzględnieniem tych, które bezpośrednio odnoszą się do celu pracy, sformułowanego przez Autora we Wstępie.

Zakończenie pisze się zwykle jako ostatni element opracowania, ponieważ wtedy krystalizują się ostateczne wnioski warte zaakcentowania.

## WYKAZ LITERATURY

W pracy dyplomowej wykorzystywane są różne źródła, na podstawie których Autor konstruuje tok wyводу części teoretycznej. Należy przyjąć, iż **minimalna** liczba **głównych pozycji** źródłowych jest następująca:

- I. pozycje zwarte (książkowe) – 15;
- II. artykuły z czasopism naukowych – 4;
- III. inne źródła – ilość według uzasadnienia potrzeb.

Przygotowując wykaz literatury należy pamiętać, iż:

- stosuje się numerację cytowanych pozycji wykorzystanych w pracy;
- obowiązuje układ alfabetyczny - kolejność ustalona jest według **nazwisk autorów** cytowanych publikacji,
- przy dużej liczbie i różnorodności źródeł powinno się dokonać systematyzacji podziału publikacji, wyodrębniając:
  - pozycje zwarte (książkowe),
  - artykuły,
  - opracowania statystyczne,
  - akty prawne,
  - inne materiały źródłowe: w tym internetowe, dokumenty wewnętrzne przedsiębiorstw, etc.

**UWAGA! Dobór literatury jest jednym z kryteriów oceny pracy dyplomowej. Należy korzystać z aktualnych publikacji krajowych i zagranicznych !!!!**

## WYKAZ RYSUNKÓW

W pracy licencjackiej nie dokonuje się różnicowania prezentowanych form graficznych na ryciny, schematy, wykresy, itp. W wykazie podaje się:

- kolejny numer rysunku,
- tytuł graficznej prezentacji,
- stronę, na której zamieszczono rysunek.

## WYKAZ TABEL

W pracy licencjackiej raczej nie dokonuje się różnicowania prezentowanych treści na tabele oraz tablice. W opracowanym wykazie tabel:

- stosuje się ciągłą numerację kolejnych tabel,
- należy podać dokładny tytuł tabeli,
- należy wskazać stronę, na której zamieszczono tabelę.

## ZAŁĄCZNIKI

Służą do zwiększenia wyrazistości układu (konstrukcji) pracy licencjackiej, poprzez celowe wyłączenie treści pobocznych wyводу. W tekście zasadniczym pracy należy jednakże wyraźnie powoływać się na zawarte w załączniku treści, przez wskazanie odpowiedniego załącznika.

Technika sporządzania załączników jest taka sama jak tabel oraz rysunków. Wszystkie załączniki numeruje się oraz tytułuje podobnie jak rysunki czy tabele.

## Wymogi redakcyjne pracy dyplomowej

### ROZMIARY I WYMIARY W PRACY

- objętość pracy: 50÷60 stron wydruku,
- marginesy - górny oraz dolny – 2,5 cm,
- margines prawy 1,5 cm, lewy 3,5 cm,
- standardem jest 30 wierszy na stronie oraz 60 znaków w jednym wierszu,
- odstępy między wierszami w tekście zasadniczym: 1,5 wiersza,
- czcionka tekstu zasadniczego: Times New Roman dopuszczalna także czcionka Arial wielkość – 12 pkt,
- czcionka oznaczenia rozdziałów – WERSALIKI, wielkość **16 pkt**  
**POGRUBIONA,**
- czcionka oznaczenia podrozdziałów (podpunktów) *kursywa*, wielkość 14 pkt  
***Pogrubiona,***
- czcionka przypisów dolnych: wielkość - 10 pkt,
- wcięcie akapitu 1,5 cm,
- tekst zasadniczy wyjustowany,
- wszystkie strony pracy dyplomowej są numerowane,
- numery stron umieszcza się w górnym lub dolnym prawym rogu (strona tytułowa posiada numer domyślny).

### CUDZYSŁÓW

W pracach naukowych wymagane jest niekiedy przeczytanie dosłownych sformułowań wypowiedzianych przez innych autorów. Z punktu widzenia treści pracy jest to “tekst w tekście” wymagający wyróżnienia merytorycznego i poligraficznego. Wyróżnieniem merytorycznym jest konieczność powołania się na źródło, z którego pochodzi cytowana treść (tzw. przypis źródłowy). Wyróżnieniem poligraficznym jest natomiast ujęcie tegoż cytatu w cudzysłów. Ponadto, cudzysłów wykorzystuje się do oznaczenia tytułów cytowanych czasopism w przypisach oraz spisie literatury - np. „Marketing w Praktyce”, „Marketing i Rynek”.

### WYPUNKTOWANIE TREŚCI

Wypunktowania stosuje się do syntetycznego wyliczenia kilku istotnych treści, opisujących określone zjawisko. Przy wypunktowaniu stosuje się myślniki lub symboliczne punkty, **identyczne** w całej pracy dla określonego poziomu wypunktowania.

Wypunktowana treść wyrównywa jest od akapitu.

## WYRÓŻNIENIA W TEKŚCIE

W uzasadnionych przypadkach, dopuszczalne jest wyróżnienie fragmentu toku wywodu. Najbardziej czytelnym sposobem wyróżnienia określonych treści w tekście jest **wytluszczenie**. Dopuszczalne jest również stosowanie podkreśleń.

W przypadku wyrażen obcojęzycznych stosuje się wyróżnienie *kursywą* (np. *ex post*, *Total Quality Management*).

## SKRÓTY

W pracy można stosować przyjęte powszechnie skróty podane w słownik skrótów. Nie wymagają one żadnych wyjaśnień w tekście. Pozostałe zastosowane skróty należy obowiązkowo wyjaśnić w przypisach lub w tekście, gdzie obok pełnej nazwy w nawiasie podaje się jej skrót. W przypadku dużej ilości specyficznych skrótów zaleca się sporządzenie wykazu skrótów i jego zamieszczenie na końcu pracy.

## RYSUNKI

Zamieszczenie rysunku ma na celu wizualne zaprezentowanie określonych kwestii. Konieczne jest w tekście przed prezentacją graficzną nawiązanie do rysunku X ... (zasygnalizowanie, że określona treść zostanie przedstawiona w ujęciu graficznym).

Po rysunku niezbędny jest krótki komentarz do zaprezentowanych wizualnie treści. **Tekst komentarza rozpoczyna się od akapitu.**

Każda prezentacja graficzna składa się z następujących elementów:

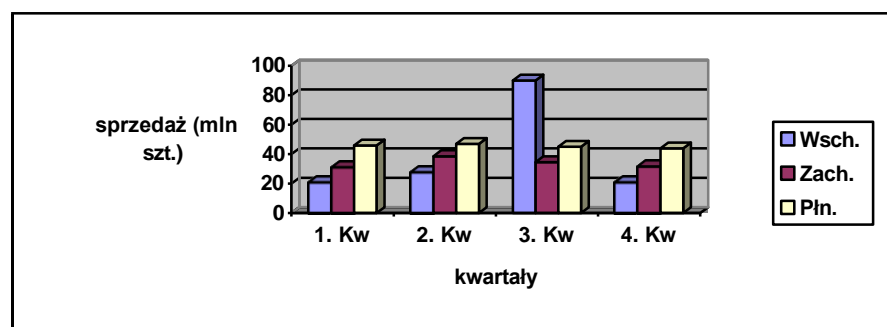
- podpisu (Rysunek 1. lub Rys. 1.) zapis po lewej stronie nad rysunkiem, numeracja ciągła w całej pracy – czcionka wytluszczona 11 pkt.; po podpisie stawiana jest kropka;
- tytułu umieszczonego nad rysunkiem; tekst wytluszczony, 11 pkt., bez kropki na końcu; Interlinia 1,5, Odstęp przed 6 pkt, po 6 pkt.
- źródła pod rysunkiem - czcionka 10 pkt.

Jeśli rysunek został przygotowany samodzielnie przez Autora umieszcza się zapis: opracowanie własne na podstawie: ...

W innym przypadku podaje się notę bibliograficzną.

### Przykładowa prezentacja graficzna:

Rysunek 1. Poziom sprzedaży produktu XYZ w 2005 roku



Źródło: opracowanie własne na podstawie: J. Nowak, Tytuł publikacji, Wydawnictwo, Miejscowość i rok wydania, numer strony.

## TABELE

Zamieszczenie tabeli ma na celu syntetyczne zaprezentowanie określonych kwestii. Konieczne jest w tekście przed prezentacją nawiązanie do tabeli X (zasygnalizowanie, że określona treść zostanie przedstawiona w ujęciu tabelarycznym).

Po tabeli niezbędny jest krótki komentarz do zamieszczonych w niej danych. **Tekst pod tabelą rozpoczyna się od akapitu.**

Każda prezentacja tabelaryczna składa się z następujących elementów:

- podpisu (Tabela 1 lub Tab. 1.) zapis po lewej stronie nad tabelą, numeracja ciągła w całej pracy – czcionka wyłuszczone 11 pkt.; Interlinia 1,5, Odstęp przed 6 pkt, po 6 pkt.
- tytułu – umieszczonego nad tabelą; wyłuszczone, 11 pkt., bez kropki na końcu;
- źródła pod tabelą – czcionka 10 pkt.

Jeśli tabela została przygotowana samodzielnie przez Autora umieszcza się zapis: opracowanie własne na podstawie: ... W innym przypadku podaje się notę bibliograficzną.

### Przykładowa prezentacja tabelaryczna:

**Tabela 1. Wykształcenie respondentów w zależności od ich płci**

Wykształcenie \ Płeć	Kobiety	Mężczyźni
Podstawowe	17	17
Średnie	18	18

Źródło: opracowanie własne na podstawie przeprowadzonego badania.

W tabeli opis w boczkach oraz główce zapisane są czcionką wyłuszczone. Wszystkie pola w tabeli muszą być wypełnione danymi lub znakami ogólnie przyjętymi i stosowanymi („-”; „x”; „.”).

## Odsyłacze i przypisy w pracy dyplomowej

Odsyłacze w pracy dyplomowej umieszczane są w tekście (*jednoczesne naciśnięcie klawiszy: prawy ALT oraz J*) w celu wskazania:

- wykorzystanego (cytowanego) źródła,
- istotnych uwag Autora pracy dyplomowej,
- objaśnienia skrótów, tłumaczeń obcojęzycznych tekstów lub zaproponowania innych pozycji literatury.

Cyfrowe odsyłacze w ciągłej kolejności od pierwszego do ostatniego rozdziału pracy licencjackiej, zwane też odnośnikami, łączą się z przypisami. Od zasadniczego tekstu pracy dyplomowej oddzielone są poziomą kreską oraz zapisywane są mniejszą czcionką 10 pkt.

Odsyłacze w tekście umieszcza się przed kropką (przecinkiem) lecz po znaku zapytania, wykrzykniku, cudzysłowie, nawiasie.

Wszystkie przypisy w pracy powinny być redagowane według następujących wzorów zapisu:

## 1. Opis bibliograficzny wydawnictwa zwarteo – jeden autor

Schemat zapisu:

inicjał imienia kropka nazwisko autora przecinek *tytuł dzieła* przecinek, nazwa wydawnictwa przecinek miejsce i rok wydania przecinek numer strony kropka.

Przykład zapisu:

<sup>34</sup> M. Szreder, *Metody i techniki sondażowych badań opinii*, PWE, Warszawa 2004, s. 16.

## 2. Opis bibliograficzny wydawnictwa zwarteo – opracowania kilku autorów

Jeśli opracowanie zbiorowe jest dziełem kilku autorów to należy podać inicjały ich imion i nazwiska oddzielając poszczególnych autorów przecinkami.

Przykład zapisu:

<sup>36</sup> S. Kaczmarczyk, R. Pałgan, *Marketing w przedsiębiorstwie. Ujęcie zarządcze i systemowe z przykładami*, ODDK, Gdańsk 2005, s. 31.

## 3. Opis bibliograficzny wydawnictwa zwarteo - pracy zbiorowej pod redakcją jednego z autorów:

W opracowaniu pod redakcją jednego z autorów najczęściej łatwo wskazać autora określonego fragmentu (rozdziału) danego dzieła. Należy wskazać więc w pierwszej kolejności autora fragmentu opracowania, a następnie określić redaktora i tytuł całego opracowania.

Przykład zapisu:

<sup>39</sup> S. Kaczmarczyk, *Metody badania skuteczności i efektywności reklamy*, (w:) M. Rydel (red.), *Komunikacja marketingowa*, ODDK, Gdańsk 2001, s. 379.

## 4. Opis bibliograficzny artykułu zamieszczonego w czasopiśmie

Schemat zapisu:

inicjał imienia autora artykułu kropka nazwisko autora przecinek *tytuł artykułu pochyłym drukiem* przecinek Tytuł Czasopisma w cudzysłowie i każdy wyraz w tytule czasopisma zapisany dużą literą (wyjątkiem są spójniki zapisane małą literą) rok wydania przecinek nr czasopisma przecinek numer strony kropka.

Przykład zapisu:

<sup>45</sup> R. Michalik, *Wyróżnić się reklamą*, „Marketing w Praktyce” 2005, nr 7, s. 49.

## 5. Opis bibliograficzny publikacji internetowej

Ze względu na „bogactwo” treści zamieszczanych w internecie należy ze szczególną uwagą odnosić się do publikowanych treści. Zaleca się więc korzystanie ze stron autoryzowanych (oficjalnych), co do których istnieje większe zaufanie odnośnie kwestii merytorycznych i formalnych. Treści zamieszczone na stronach osób prywatnych, często wątpliwe pod względem naukowym, powinny być raczej pomijane, a przynajmniej traktowane z dużą dozą ostrożności.

### Przykład zapisu:

<sup>49</sup> Oficjalna strona Głównego Urzędu Statystycznego: <http://www.stat.gov.pl> - info. z dnia 03. 06. 2008.

## 6. Opis bibliograficzny wykorzystanych materiałów empirycznych ze źródeł wtórnych oraz pierwotnych

W części empirycznej pracy dyplomowej istnieje konieczność wskazania źródeł pochodzenia danych. Mogą one być wynikiem pomiaru źródeł wtórnych (raporty przedsiębiorstw) jak również stanowić mogą wynik pomiaru, samodzielnie prowadzonego przez Autora pracy dyplomowej.

### Przykłady zapisów:

<sup>51</sup> Kwartałne sprawozdanie J-038/08 przedsiębiorstwa XYZ w Kwidzynie.

<sup>55</sup> Dane uzyskane na podstawie osobiście przeprowadzonego wywiadu z pracownikiem Działu Zaopatrzenia przedsiębiorstwa XYZ w Kwidzynie.

## 7. Zapis przypisów publikacji cytowanych w pracy dyplomowej wielokrotnie

W pracy dyplomowej dopuszczalne jest stosowanie w skróconych formach przypisów formy polskiej lub łacińskiej. Ważne jest jednak **konsekwentne** stosowanie wybranej **formy** w całej pracy.

### Przykłady zapisów:

- jeśli przypis dotyczy pozycji literatury uprzednio cytowanej, stosuje się zapis skrócony:  
<sup>57</sup> *Ibidem*, s. 12.  
<sup>57</sup> *Ibidem*. (bez podania strony, jeżeli jest to cytat nadal pochodzący z tej samej strony).

Odpowiednikami formy łacińskiej są polskie określenia:

<sup>57</sup> Jak wyżej, s. 12.

<sup>57</sup> Tamże, s. 12.

Brak określenia strony traktuje się jako kontynuację cytowania z tej samej strony.

- jeśli pozycja już raz cytowana została w pełni opisana w przypisie źródłowym, to przy ponownym jej przywołaniu, a po przedzieleniu jej przypisem dotyczącym innego opracowania zapis skrócony jest następujący:

<sup>58</sup> P. Kotler, *op. cit.*, s. 19.

Odpowiednikiem formy łacińskiej jest polskie określenie:

<sup>58</sup> P. Kotler, dz. cyt., s. 19.

**Uwaga!**

Jeżeli w pracy występuje kilka różnych publikacji tego samego autora, forma skrócona powinna wskazać jednoznacznie określone dzieło. Stosuje się wówczas zapisy:

<sup>59</sup> P. Kotler, *Marketing ...*, *op. cit.*, s. 62.

<sup>60</sup> P. Kotler, *Dziesięć śmiertelnych ...*, *op. cit.*, s. 371.

Odpowiednikiem w języku polskim są formy:

<sup>59</sup> P. Kotler, *Marketing ...*, dz. cyt., s. 62.

<sup>60</sup> P. Kotler, *Dziesięć śmiertelnych ...*, dz. cyt., s. 371.

Rektor  
dr Katarzyna Strzała-Osuch, prof. PANS

Przewodnicząca Senatu

Opracowanie:

Prorektor ds. dydaktycznych  
dr Beata Pawłowska, prof. PANS

**Powiślańska Akademia Nauk Stosowanych**  
Wydział Nauk Ekonomiczno-Społecznych  
*Kierunek ... (nazwa kierunku studiów)*

**Jan KOWALSKI**  
nr albumu 12345

**TEMAT PRACY DYPLOMOWEJ**

**Praca licencjacka**  
**napisana pod kierunkiem**  
**prof. dra hab. Jana Nowaka**

**Kwidzyn 20...**

## OŚWIADCZENIE

Świadoma/y odpowiedzialności prawnej oświadczam, że niniejsza praca dyplomowa została napisana przeze mnie samodzielnie i nie zawiera treści uzyskanych w sposób niezgodny z obowiązującymi przepisami. Oznacza to, że przy pisaniu pracy poza niezbędnymi konsultacjami nie korzystałam/em z pomocy innych osób, a w szczególności nie zlecałam opracowania tej rozprawy lub jej części innym osobom, ani nie odpisywałam/em tej rozprawy lub jej części od innych osób. Oświadczam również, że przedstawiona przez mnie praca nie była wcześniej przedmiotem procedur związanych z uzyskaniem tytułu zawodowego w wyższej uczelni.

Jednocześnie przyjmuję do wiadomości, że gdyby niniejsze oświadczenie okazało się nieprawdziwe, decyzja o wydaniu mi dyplomu licencjata/magistra zostanie cofnięta. Zgodnie z ustawą z dnia 04 lutego 1994 r. o prawie autorskim i prawach pokrewnych (Dz.U. 2025 poz. 24) wyrażam zgodę na udostępnienie mojej pracy dla celów naukowych i dydaktycznych opracowała(e)m samodzielnie i nie naruszyła(e)m osobistych i majątkowych praw autorskich osób trzecich, które chronione są przepisami ustawy z dnia 4 lutego 1994 r. o prawie autorskim i prawach pokrewnych (Dz.U. 2025 poz. 24).

Wszystkie przytoczone w pracy teksty dosłowne innych autorów udokumentowane zostały w formie dopuszczalnych cytatów. Dane, stwierdzenia i poglądy autorów przytoczone w pracy niedosłownie, opatrzone zostały odpowiednimi odsyłaczami.

Jednocześnie oświadczam, iż na podstawie obowiązujących przepisów prawnych w zakresie odpowiedzialności cywilnej i karnej za naruszenie praw autorskich, przedłożona praca nie była wcześniej publikowana i oceniana oraz że treść pracy przekazanej w formie elektronicznej jest zgodna z treścią pracy przebadanej i zaakceptowanej przez promotora w Jednolitym Systemie Antyplagiatowym.

.....  
/podpisano kwalifikowanym podpisem elektronicznym lub podpisem zaufanym/