



Powiślańska Szkoła Wyższa

ul. 11 Listopada 29, 82-500 Kwidzyn
ul. Heweliusza 11, 80-890 Gdańsk
ul. Prosta 4, 87-100 Toruń
ul. W. Sikorskiego 1, 83-400 Kościerzyna
tel.: 55 279 58 73
NIP 581-17-22-066; REGON 191871175
e-mail: rektorat@psw.kwidzyn.edu.pl

POWIŚLAŃSKA SZKOŁA WYŻSZA

WYDZIAŁ NAUK O ZDROWIU

Kwidzyn, Gdańsk, Toruń, Kościerzyna

PRZEWODNIK PISANIA PRACY DYPLOMOWEJ DLA STUDENTÓW KIERUNKU PIELEŃNIARSTWO STUDIA DRUGIEGO STOPNIA

Opracowanie: dr Marzena Barton

Konsultacje: Prorektor ds. dydaktycznych i studenckich dr Beata Pawłowska, prof. PSW

Kwidzyn, 2022



Spis treści

1. Wstęp.....Błąd! Nie zdefiniowano zakładki.
2. Zalecane rodzaje pisania prac magisterskich.....Błąd! Nie zdefiniowano zakładki.
 - 2.1 Praca empiryczna - badawcza..... **Błąd! Nie zdefiniowano zakładki.**
 - 2.2 Praca przeglądowa **Błąd! Nie zdefiniowano zakładki.**
3. Promotor i recenzent pracy magisterskiej.....Błąd! Nie zdefiniowano zakładki.
4. Wymagania co do tematu pracyBłąd! Nie zdefiniowano zakładki.
 - 4.1 Wybór zagadnienia, przedmiotu, problematyki oraz promotora**Błąd! Nie zdefiniowano zakładki.**
 - 4.2 Wybór tematu pracy **Błąd! Nie zdefiniowano zakładki.**
 - 4.3 Tytuł pracy..... **Błąd! Nie zdefiniowano zakładki.**
 - 4.4 Poszukiwanie inspiracji do sformułowania tematu pracy magisterskiej **Błąd! Nie zdefiniowano zakładki.**
 - 4.5 Zapoznanie się z literaturą przedmiotu **Błąd! Nie zdefiniowano zakładki.**
5. Wymagania formalne i ogólna struktura pracyBłąd! Nie zdefiniowano zakładki.
 - 5.1 Objętość pracy magisterskiej..... **Błąd! Nie zdefiniowano zakładki.**
 - 5.2 Zasady edytorskie **Błąd! Nie zdefiniowano zakładki.**
 - 5.3 Język pracy, styl, estetyka, cytaty, skróty..... **Błąd! Nie zdefiniowano zakładki.**
 - 5.4 Strona tytułowa..... **Błąd! Nie zdefiniowano zakładki.**
 - 5.5 Struktura pracy magisterskiej **Błąd! Nie zdefiniowano zakładki.**
6. Struktura pracy – zagadnienia szczegółoweBłąd! Nie zdefiniowano zakładki.
 - 6.1 Spis treści..... **Błąd! Nie zdefiniowano zakładki.**
 - 6.2 Wstęp..... **Błąd! Nie zdefiniowano zakładki.**
 - 6.3 Rozdziały i podrozdziały w strukturze pracy dyplomowej **Błąd! Nie zdefiniowano zakładki.**
 - 6.4 Rozdział teoretyczny **Błąd! Nie zdefiniowano zakładki.**
 - 6.5 Rozdział metodologiczny **Błąd! Nie zdefiniowano zakładki.**
 - 6.5.1 Przedmiot i cel badań **Błąd! Nie zdefiniowano zakładki.**



Powiślańska Szkoła Wyższa

ul. 11 Listopada 29, 82-500 Kwidzyn
ul. Heweliusza 11, 80-890 Gdańsk
ul. Prosta 4, 87-100 Toruń
ul. W. Sikorskiego 1, 83-400 Kościerzyna
tel.: 55 279 58 73
NIP 581-17-22-066; REGON 191871175
e-mail: rektorat@psw.kwidzyn.edu.pl

- 6.5.2 Problem (problemy) badawczy (badawcze) **Błąd! Nie zdefiniowano zakładki.**
- 6.5.3 Hipotezy, zmienne, wskaźniki..... **Błąd! Nie zdefiniowano zakładki.**
- 6.5.4 Metody badawcze, techniki i narzędzia badawcze **Błąd! Nie zdefiniowano zakładki.**
- 6.5.5 Organizacja, obszar badań..... **Błąd! Nie zdefiniowano zakładki.**
- 6.6 Weryfikacja statystyczna uzyskanych wyników pomiarowych.....**Błąd! Nie zdefiniowano zakładki.**
- 6.7 Streszczenie **Błąd! Nie zdefiniowano zakładki.**
- 6.8 Piśmiennictwo..... **Błąd! Nie zdefiniowano zakładki.**
- 6.9 Aneks **Błąd! Nie zdefiniowano zakładki.**
- 6.10 Przykłady opisu tabel i rycin **Błąd! Nie zdefiniowano zakładki.**
- 7. Procedura składania pracy dyplomowej w Dziekanacie Wydziału 19**



Powiślańska Szkoła Wyższa

ul. 11 Listopada 29, 82-500 Kwidzyn
ul. Heweliusza 11, 80-890 Gdańsk
ul. Prosta 4, 87-100 Toruń
ul. W. Sikorskiego 1, 83-400 Kościerzyna
tel.: 55 279 58 73
NIP 581-17-22-066; REGON 191871175
e-mail: rektorat@psw.kwidzyn.edu.pl

1. Wstęp

Praca dyplomowa obowiązująca na studiach drugiego stopnia prowadzących do uzyskania tytułu zawodowego magistra – zwana dalej pracą magisterską, ma charakter badawczy lub teoretyczno-badawczy i potwierdza wiedzę i umiejętności dyplomanta związane z kierunkiem studiów oraz uwzględnia krytyczne rozumienie teorii i zasad ich stosowania, znajomość metod badawczych oraz umiejętność korzystania ze źródeł wiedzy na dany temat.

Praca magisterska powinna posiadać cechy pracy oryginalnej, badawczej, bądź autorskiego, krytycznego, koncepcyjnego wywodu teoretycznego, o dużym znaczeniu dla pogłębienia obranego zagadnienia z zakresu pielęgniarstwa lub holistycznego podejścia w medycynie i ochronie zdrowia.

Praca magisterska powinna być pracą twórczą, innowacyjną, wnikliwą i opierać się na samodzielnych ustaleniach magistranta. W pracy magisterskiej autor definiuje problem w sposób obiektywny, zgodny z obecną wiedzą, stara się wykazać jego rozwiązanie.

Praca magisterska dowodzi, że magistrant jest w stanie innowacyjnie rozwiązywać problemy, a także potrafi sporządzić odpowiednią dokumentację, nadającą się do dalszego wykorzystania.

Od magistranta wymaga się szerokiej znajomości literatury przedmiotu oraz doboru właściwych naukowych metod służących analizie pozyskanych danych czy informacji. W oparciu o metodę naukową, autor pracy magisterskiej rozwiązuje problem badawczy. Dlatego też musi się wykazać biegłą znajomości metod stosowanych w dyscyplinie naukowej jaką się zajmuje.

2. Zalecane rodzaje pisania prac magisterskich

Zalecany rodzaj pisania pracy magisterskiej jest praca empiryczna – badawcza.

Praca przeglądowa jest znacznie trudniejszą do opracowania dysertacją niż praca badawcza. Prace magisterskie mogą mieć charakter dotyczący interdyscyplinarnych zagadnień z pogranicza pielęgniarstwa i takich dziedzin jak: psychologia, socjologia, zdrowie publiczne, zdrowie środowiskowe, demografia, wyspecjalizowana opieka zdrowotna, zarządzanie ochroną zdrowia i ekonomika ochrony zdrowia.

2.1 Praca empiryczna – badawcza



Powiślańska Szkoła Wyższa

ul. 11 Listopada 29, 82-500 Kwidzyn
ul. Heweliusza 11, 80-890 Gdańsk
ul. Prosta 4, 87-100 Toruń
ul. W. Sikorskiego 1, 83-400 Kościerzyna
tel.: 55 279 58 73
NIP 581-17-22-066; REGON 191871175
e-mail: rektorat@psw.kwidzyn.edu.pl

Praca empiryczna (badawcza) – polega na przeprowadzaniu własnych badań w terenie i zbieraniu unikalnych materiałów (pozwalają na odkrycie czegoś nowego). Opiera się na bezpośrednim kontakcie z rzeczywistymi osobami i zjawiskami natury. Na podstawie uzyskanych materiałów empirycznych - opisuje się zjawiska, fakty oraz poddaje się je odpowiedniej klasyfikacji i systematyzacji. Celem takiego opisu jest ukazanie genezy zjawisk i czynników, które wpływają na ich przebieg.

2.2 Praca przeglądowa

Praca przeglądowa - opiera się, przede wszystkim, na analizie porównawczej literatury, która dotyczy określonego problemu. Zatem tego rodzaju prace, to przeanalizowane wyniki badań innych autorów i ich krytyczna ocena. Prace przeglądowe, polegają na usystematyzowanym i wszechstronnym przeglądzie publikacji - w języku polskim, a także w językach obcych.

3. Promotor i recenzent pracy magisterskiej

Promotorem i recenzentem pracy magisterskiej może być osoba posiadająca tytuł profesora lub doktora habilitowanego, albo nauczyciel akademicki z tytułem doktora w zakresie danej lub pokrewnej dyscypliny naukowej prowadzący działalność naukową lub dydaktyczną w zakresie danej lub pokrewnej dyscypliny naukowej związanej z prowadzonym kierunkiem studiów. Student wybiera promotora na koniec semestru poprzedzającego seminarium dyplomowe (koniec pierwszego semestru), lista promotorów przygotowana jest w Dziekanacie. Recenzenta pracy dyplomowej wyznacza Prorektor ds. dydaktycznych i studenckich.

4. Wymagania co do tematu pracy

4.1 Wybór zagadnienia, przedmiotu, problematyki oraz promotora

Spośród przedmiotów, które dyplomant studiuje, powinien wybrać ten, który go interesuje. Nie ma sensu prowadzić badań dotyczących czegoś, co postrzeżałby jako nudne albo niezrozumiałe. Warto zastanowić się, które zajęcia sprawiały najwięcej przyjemności i dawały satysfakcję, co szczególnie zainteresowało. Po ustaleniu zakresu własnych zainteresowań, najistotniejsze jest wybranie promotora, który wesprze dyplomanta podczas pisania pracy. Powinien być to nauczyciel akademicki, będący specjalistą w dziedzinie, którą magistrant chce się zająć w swojej pracy dyplomowej.

4.2 Wybór tematu pracy

Temat pracy magisterskiej powinien być wąski i konkretny. Musi informować o tym, co student chce badać i dowodzić, że chce ukazać jakieś zjawisko w nowym świetle. Jego ostateczny kształt należy skonsultować z promotorem. Temat powinien zostać precyzyjnie ustalony na samym początku,



bowiem każda jego modyfikacja pociąga za sobą konieczność zapoznania się z dodatkową literaturą przedmiotu, przeprowadzenia dodatkowych badań.

Zmiana tematu pracy wymaga zgody promotora, w porozumieniu z Prorektorem ds. dydaktycznych i studenckich i może nastąpić wyłącznie w uzasadnionych przypadkach.

4.3 Tytuł pracy

Tytuł pracy magisterskiej nie powinien być zbyt krótki ani zbyt długi. Przyjmuje się, że powinien mieć do około 85 znaków, co daje w praktyce od 11 do 15 słów. W tytule nie używa się skrótów, pytań, wykrzykników. Dobrze sformułowany tytuł informuje o problemie i jest zrozumiały sam w sobie, a więc powinien być: jasny, komunikatywny i precyzyjny. Np.:

- „Wpływ wybranych czynników socjodemograficznych na stan emocjonalny młodzieży...”,
- „Wpływ poziomu wykształcenia na jakość życia pielęgniarek”,
- „Wpływ pandemii Covid-19 na poziom stresu w grupie personelu pielęgniarskiego” lub inne.

W tytule powinny być zawarte określenia, które będzie można wykorzystać w systemie informacji naukowej, w tym również przy komputerowym indeksowaniu i gromadzeniu danych, tzw. słowa kluczowe.

4.4 Poszukiwanie inspiracji do sformułowania tematu pracy magisterskiej

Przystępując do rozważania wyboru tematu własnej pracy magisterskiej należy poświęcić wiele czasu na dokonanie przeglądu piśmiennictwa pielęgniarskiego oraz lekarskiego. Przykładem może być czasopismo:

- „Pielęgniarstwo XXI wieku”, <https://pielegniarki.com.pl/article/pielegniarstwo-xxi-wieku>;
- „Problemy Pielęgniarstwa”: <https://pielegniarki.com.pl/article/problemy-pielegniarstwa>;
- „Pielęgniarstwo Polskie”: <https://pielegniarki.com.pl/article/pielegniarstwo-polskie>;
- „Pielęgniarstwo i Zdrowie Publiczne – Nursing and Public Health”: <https://pielegniarki.com.pl/article/pielegniarstwo-i-zdrowie-publiczne----nursing-andpublichealth>;
- „Journal of Public Health, Nursing and Medical Rescue”: <https://pielegniarki.com.pl/article/journal-of-public-health-nursing-and-medical-rescue>.



Powiślańska Szkoła Wyższa

ul. 11 Listopada 29, 82-500 Kwidzyn
ul. Heweliusza 11, 80-890 Gdańsk
ul. Prosta 4, 87-100 Toruń
ul. W. Sikorskiego 1, 83-400 Kościerzyna
tel.: 55 279 58 73
NIP 581-17-22-066; REGON 191871175
e-mail: rektorat@psw.kwidzyn.edu.pl

4.5 Zapoznanie się z literaturą przedmiotu

Zanim dyplomant rozpocznie pisanie pracy, konieczne jest zapoznanie się z aktualnym stanem badań. Szczególnie ważne jest dotarcie do najnowszych publikacji, które z pewnością odnoszą się do teorii i koncepcji poprzedników. Przestarzała, zdezaktualizowana literatura przedmiotu, to jeden z najpoważniejszych błędów autora pracy magisterskiej.

Czytając opracowania, warto robić notatki, bądź odręczne, bądź w formie elektronicznej. Należy pamiętać o zaznaczeniu w nich numerów stron – będą przydatne przy sporządzaniu przypisów.

Poszukiwanie literatury przedmiotu nierzadko ma charakter „szkatułkowy” – dociera się do artykułu na dany temat, a następnie do kolejnych pozycji zamieszczonych w bibliografii przez autora publikacji.

Warto też skonsultować z promotorem, do jakich pozycji należałoby sięgnąć, które są szczególnie wartościowe.

5. Wymagania formalne i ogólna struktura pracy

Pracę dyplomową student sporządza w języku polskim. Gotową pracę dyplomową, tj. zaakceptowaną przez promotora oraz poddaną procedurze antyplagiatowej, o której mowa w ust. 3 §3 Regulaminu dyplomowania na studiach drugiego stopnia na kierunku Pielęgniarstwo, Student przesyła w formie elektronicznej zapisaną w formacie pdf. na adres e- mail (odpowiednio dla lokalizacji):

- Kwidzyn - dziekanat@psw.kwidzyn.edu.pl,
- Gdańsk - dziekanat_psw_gdansk@powislanska.edu.pl,
- Toruń - dziekanat_psw_torun@powislanska.edu.pl,
- Kościerzyna - dziekanat_psw_koscierzyna@powislanska.edu.pl,

wraz z oświadczeniem o którym mowa w ust. 4 §4 Regulaminu dyplomowania na studiach drugiego stopnia na kierunku Pielęgniarstwo /oświadczeniami (wymaganymi na podstawie odrębnych przepisów).

Oświadczenie, o którym mowa w ust. 4 §4 Regulaminu dyplomowania na studiach drugiego stopnia na kierunku Pielęgniarstwo, którego wzór stanowi załącznik nr 15 do Regulaminu dyplomowania na



Powiślańska Szkoła Wyższa

ul. 11 Listopada 29, 82-500 Kwidzyn
ul. Heweliusza 11, 80-890 Gdańsk
ul. Prosta 4, 87-100 Toruń
ul. W. Sikorskiego 1, 83-400 Kościerzyna
tel.: 55 279 58 73
NIP 581-17-22-066; REGON 191871175
e-mail: rektorat@psw.kwidzyn.edu.pl

studiach drugiego stopnia na kierunku Pielęgniarstwo, Student podpisuje elektronicznie za pomocą profilu zaufanego ePUAP. Tak podpisany dokument, zapisany w formacie pdf. Student zobowiązany jest przestać wraz z pracą dyplomową, o czym mowa w ust. 3 §3 Regulaminu dyplomowania na studiach drugiego stopnia na kierunku Pielęgniarstwo, na adres e-mail (odpowiednio dla lokalizacji):

- Kwidzyn - dziekanat@psw.kwidzyn.edu.pl,
- Gdańsk - dziekanat_psw_gdansk@powislanska.edu.pl,
- Toruń - dziekanat_psw_torun@powislanska.edu.pl,
- Kościerzyna - dziekanat_psw_koscierzyna@powislanska.edu.pl.

Pracę dyplomową oraz oświadczenie/oświadczenia Student winien opisać imieniem i nazwiskiem oraz numerem albumu.

5.1 Objętość pracy magisterskiej

Objętość pracy dyplomowej ma zapewnić wyczerpujące opracowanie tematu, jednakże: zaleca się, aby praca magisterska zawierała łącznie ze wstępem, rozdziałami, podrozdziałami, podsumowaniem lub dyskusją, wnioskami, piśmiennictwem i załącznikami nie mniej niż 40 stron znormalizowanego tekstu A4, w pracy badawczej część obejmująca omówienie i dyskusję wyników stanowić powinna nie mniej niż połowę liczby stron pracy, w pracy przeglądowej po krótkim wstępie i właściwej treści pracy (2/3 objętości), pozostałą część pracy winno zajmować podsumowanie i piśmiennictwo

5.2 Zasady edytorskie

Praca magisterska powinna spełniać następujące wymagania:

- format arkusza papieru: A4,
- czcionka: Times New Roman,
- marginesy:
 - górny: 2,5 cm,
 - dolny: 2,5 cm,
 - lewy: 3,5 cm,
 - prawy: 1,5-2,0 cm,



Powiślańska Szkoła Wyższa

ul. 11 Listopada 29, 82-500 Kwidzyn
ul. Heweliusza 11, 80-890 Gdańsk
ul. Prosta 4, 87-100 Toruń
ul. W. Sikorskiego 1, 83-400 Kościerzyna
tel.: 55 279 58 73
NIP 581-17-22-066; REGON 191871175
e-mail: rektorat@psw.kwidzyn.edu.pl

- wielkość czcionki podstawowej: 12 pkt,
- wielkość czcionki tytułu pracy: **16-18 pkt, WERSALIKI, pogrubiona**,
- wielkość czcionki tytułu rozdziału: **16 pkt, WERSALIKI, pogrubiona**,
- w tytule pracy, tytule rozdziałów i podrozdziałów nie stosować skrótów, nie stawiać kropli na końcu, ani innych znaków interpunkcyjnych,
- odstęp tytułu rozdziału:
 - od górnej (powyżej): 24 mm,
 - poniżej automatyczny, 7
- wielkość czcionki podrozdziałów: **14 pkt, kursywa, pogrubiona**,
- odstępy podrozdziałów: od góry (powyżej): automatyczny, poniżej bez odstępu,
- wielkość czcionki podpodrozdziałów: 12 pkt, niepogrubiona,
- odstępy: brak
- odstęp między wierszami w tekście zasadniczym: 1,5 wiersza,
- stosować justowanie (wyrównanie tekstu do lewego i prawego marginesu),
- każdy akapit należy rozpoczynać wcięciem 1,5 mm,
- między wyrazami dopuszczalna jest tylko jedna spacja,
- na końcu tekstu nie wolno pozostawiać jednoliterowych spójników, jak: a, o, u (w tym celu należy przenieść je do następnej linii przez związanie z następnym wyrazem tzw. „twardą spacją”, niedozwolone jest przenoszenie ich do nowego wiersza przez wstawianie wielokrotnych spacji, miękkiego entera),
 - wyliczenia w tekście stosować za pomocą automatycznego wypunktowania lub numerowania, jednakowego w całej pracy dyplomowej,
 - cudzysłowy powinny przylegać bezpośrednio do obejmowanego tekstu, należy stosować cudzysłowy drukarskie tj. („...”), początkowy położony na dole, końcowy na górze,
 - nawiasy także powinny przylegać bezpośrednio do tekstu, który obejmują (tekst w nawiasie),



- tekst w tabeli powinien być pisany czcionką Times New Roman o rozmiarze 10-11 pkt, odstępn między wierszami tekstu w tabeli pojedynczy,
- należy unikać dzielenia tabel między strony, jeśli jednak zajdzie potrzeba podziału, dla nagłówka tabeli należy włączyć Powtarzanie nagłówków wierszy,
- jeżeli tabela (lub dane w tabeli) zapożyczono z publikacji, pod tabelą należy podać źródło danych, w przypadku opracowania własnego na podstawie danych z innych publikacji, przed tytułem należy wstawić frazę: „Opracowano na podstawie” i podać tytuł publikacji z jakiej zaczerpnięto dane,
- tytuł tabeli należy umieścić nad tabelą (czcionka Times New Roman, 12 pkt, niepogrubiona), tekst nagłówka z wyrównanym do lewej krawędzi strony, odstępn między tytułem a tabelą 6 pkt,
- tabele w całej pracy powinny być wyśrodkowane, numerowane numeracją ciągłą, automatycznie,
- ryciny, wykresy, rysunki, zdjęcia powinny być wyśrodkowane, podpisy powinny być umieszczone pod ryciną, rysunkiem, numerowanie podpisów ciągłe (czcionka Times New Roman, 10-11 pkt, niepogrubiona) - wyśrodkowane, zasady cytowania i oznaczania źródła analogiczne jak w przypadku tabel, odstępn między ryciną a tytułem ryciny 6 pkt, • odstępn między tekstem a tabelą lub między tekstem a ryciną automatyczny, 8
- cytowane w tekście ryciny, tabele, fotografie powinny być podane jako numery w nawiasach zwykłych, np.: (ryc. 1); (tab. 4),
- w tekście należy stosować tryb bierny lub trzeciej osoby liczby pojedynczej (opracowano, przedstawiono, albo: autor opracował, autor przedstawił),
- wszystkie strony pracy ponumerowane, a numer należy umieścić u dołu w centralnej części pracy (na środku).

5.3 Język pracy, styl, estetyka, cytaty, skróty

Przygotowując pracę student opiera się na zasadach pisowni języka polskiego. Warto zatroszczyć się o przejrzystość, estetykę i zgodność formalną z wymogami uczelni. Prace magisterskie, które czyta się dobrze, z reguły ocenia się lepiej.

Praca magisterska wymaga skrupulatności - tylko wtedy będzie unikatowa. Praca magisterska musi być napisana całkowicie samodzielnie, pod kierunkiem promotora. Niedopuszczalne jest zlecenie



Powiślańska Szkoła Wyższa

ul. 11 Listopada 29, 82-500 Kwidzyn
ul. Heweliusza 11, 80-890 Gdańsk
ul. Prosta 4, 87-100 Toruń
ul. W. Sikorskiego 1, 83-400 Kościerzyna
tel.: 55 279 58 73
NIP 581-17-22-066; REGON 191871175
e-mail: rektorat@psw.kwidzyn.edu.pl

opracowania całości pracy innej osobie. Niedopuszczalne są jakiegokolwiek formy plagiatu (przepisywania z innych źródeł nie określając tego wyraźnie w tekście pracy magisterskiej).

Aby spełnić wymogi rzetelności autora pracy naukowej oraz dla uchronienia się przed zarzutem popełnienia plagiatu należy wyraźnie określić, iż dany fragment jest cytatem oraz zaznaczyć to przez ujęcie tego fragmentu w cudzysłowy [„...”], a po nim określić dane o tym zapożyczeniu poprzez podanie odnośnika do odpowiedniej pozycji zamieszczonej w wykazie piśmiennictwa (i witryn internetowych) zamieszczonych w końcowej części pracy. Cytowane fragmenty tekstów obcych nie powinny być dłuższe niż kilka (maksymalnie 10) linijek tekstu, co z kolei zabezpiecza autora - studenta przed naruszeniem praw autorskich.

Można omawiać poglądy lub fakty podane przez innych autorów własnymi słowami lecz w tym wypadku także należy podać po takim omówieniu odnośnik do pozycji zamieszczonej w spisie wykorzystywanej literatury, podanej w jednym z końcowych rozdziałów pracy magisterskiej.

Można cytować dłuższe fragmenty tekstu tylko w wypadku uzyskania pisemnej zgody autora cytowanego tekstu.

W pracy magisterskiej dopuszczalne jest stosowanie ogólnie przyjętych skrótów. Jeżeli uzasadnione jest wprowadzenie skrótu niebędącego w powszechnym użyciu, student rozwija każdy skrót przy pierwszym jego użyciu w tekście pracy. Jeśli skrót jest w języku angielskim, wówczas rozwija go w języku polskim i również w angielskim, stosując kursywę. Każdy skrót użyty po raz pierwszy w pracy dyplomowej winien być zamieszczony w wykazie używanych skrótów zaraz po spisie treści.

5.4 Strona tytułowa

Strona tytułowa pracy magisterskiej powinna być sporządzona według (Załącznika 1).

5.5 Struktura pracy magisterskiej

Po stronie tytułowej w pracy dyplomowej znajdują się następujące strony zawierające kolejno:

- 1) oświadczenie o samodzielnym wykonaniu pracy dyplomowej i zgodności formy wydrukowanej z elektroniczną (według Załącznika 2),
- 2) spis treści (według załącznika 3),
- 3) wykaz skrótów (według załącznika 4),
- 4) wstęp,
- 5) rozdziały,



Powiślańska Szkoła Wyższa

ul. 11 Listopada 29, 82-500 Kwidzyn
ul. Heweliusza 11, 80-890 Gdańsk
ul. Prosta 4, 87-100 Toruń
ul. W. Sikorskiego 1, 83-400 Kościerzyna
tel.: 55 279 58 73
NIP 581-17-22-066; REGON 191871175
e-mail: rektorat@psw.kwidzyn.edu.pl

- 6) podsumowanie/zakończenie,
- 7) streszczenie w języku polskim oraz pięć kluczowych słów lub zwrotów w języku polskim,
- 8) streszczenie w języku angielskim oraz pięć kluczowych słów lub zwrotów w języku angielskim,
- 9) piśmiennictwo (według załącznika 5),
- 10) wykaz tabel (jeżeli dotyczy),
- 11) wykaz rycin (jeżeli dotyczy),
- 12) aneks lub załączniki.

6. Struktura pracy – zagadnienia szczegółowe

6.1 Spis treści

Spis treści rozpoczyna się od spisu skrótów, a kolejno wstępu. Następnie wymienia się rozdziały, ewentualnie podrozdziały, podsumowanie i piśmiennictwo z podziałem na literaturę, orzecznictwo oraz netografię (spis cytowanych stron internetowych) - każdorazowo ze wskazaniem po prawej stronie numeru strony, na której poszczególne części pracy się zaczyna. Żaden z tytułów rozdziałów nie powinien odpowiadać tytułowi pracy. Przyjęta numeracja poszczególnych części pracy powinna być czytelna, umożliwiać łatwe odnalezienie poszczególnych części pracy w jej treści. Brzmienie tytułów rozdziałów i podrozdziałów w spisie i w treści pracy musi być identyczne.

6.2 Wstęp

Wstęp powinien być zwięzły, jasny i rzeczowy. Powinien zajmować od jednej do kilku stron. Należy w nim wskazać dlaczego student wybrał dany temat, wskazać co jest w nim interesującego, dlaczego wymaga przeprowadzenia badań naukowych. Obejmuje wyjaśnienie problematyki zawartej w tytule pracy w oparciu o dane uzyskane z literatury przedmiotu. W tej części w oparciu o dane należy uzasadnić wybór problematyki pracy, przedstawić argumenty (dane) pokazujące motywacje poznawcze wyboru tematu pracy. Wstęp jest wprowadzeniem w badaną problematykę, krótką charakterystyką stanu badań w interesującym nas zakresie w oparciu o dostępną literaturę przedmiotu. Nie należy powtarzać identycznych informacji przedstawianych we wstępie i w dyskusji.

6.3 Rozdziały i podrozdziały w strukturze pracy dyplomowej

Sugerowana liczba rozdziałów w pracach magisterskich to od 4 do 6 rozdziałów. Treść rozdziałów powinna wiązać się jednoznacznie z tytułem pracy i odpowiadać celom pracy dyplomowej, określonym



w metodologicznej części pracy. Wielkość rozdziałów i ich ewentualny dalszy podział na podrozdziały zależy od przyjętej przez studenta koncepcji pracy, ale należy pamiętać, aby objętościowo nie odbiegały one od siebie. Podział na mniejsze jednostki powinien być uzasadniony zawartością treściową i uwzględniać zasadę równego podziału tekstu do każdej strukturalnie wydzielonej części pracy.

Jeżeli dany rozdział zawiera wyniki badań empirycznych, student musi powiązać wyniki tych badań z pozostałymi częściami pracy o charakterze teoretycznym. Jeżeli to potrzebne dla zobrazowania wyników badań empirycznych, statystycznych, a także do zilustrowania określonej kwestii w postaci zestawienia danych, w pracy można wykorzystać rysunki, tabele, diagramy, zestawienia statystyczne w zwyczajowo przyjętej formie, jednak nie powinny one stanowić przeważającej części jakiegokolwiek rozdziału pracy. Każda tabela oraz diagram/wykres muszą zawierać odpowiednie oznaczenie i syntetyczny podpis wskazujący na ich treść (np. tab. 1. Podział udarów mózgu – opracowanie własne w oparciu o). Należy wskazać źródło pochodzenia danych wykorzystanych w tabeli lub diagramie/wykresie oraz zamieścić informacje czy jest to opracowanie własne, czy też pochodzi od innego autora; w takim wypadku należy ujawnić źródło pochodzenia. W przypadku większej ilości tabel lub diagramów/ wykresów należy sporządzić ich spisy z uwzględnieniem ich kolejnych numerów oraz przypisanych im tytułów oraz zamieścić go na końcu pracy, po spisie piśmiennictwa.

6.4 Rozdział teoretyczny

Rozdział teoretyczny stanowi analizę dotychczasowych opracowań z zakresu przedstawionego tematu pracy magisterskiej. Należy wykorzystać pozycje piśmiennictwa z ostatnich pięciu lat, ewentualnie dziesięciu lat. Wykorzystanie starszych pozycji piśmiennictwa wymaga uzasadnienia, związane jest z brakiem nowszych opracowań. W tym rozdziale można korzystać z pozycji książkowych, czasopism naukowych w wersji papierowej i on-line, monografii oraz stron internetowych. Treści tworzące część teoretyczną umieszczone są w rozdziałach i podrozdziałach.

Przegląd piśmiennictwa powinien obejmować zagadnienia dotyczące choroby podstawowej oraz zakres opieki pielęgniarskiej nad pacjentem.

Część teoretyczna, stanowi wprowadzenie do założeń badawczych i powinna obejmować:

- omówienie pojęć wynikających z tematu pracy,
- ogólną charakterystykę schorzenia, np. epidemiologie, patogenezę, objawy, metody diagnostyczne, terapeutyczne, pielęgnacyjne, powikłania,
- analizę badań naukowych prowadzonych w tym zakresie,
- udział pielęgniarki w realizacji świadczeń zdrowotnych, wynikających z tematu pracy,



- realizację funkcji zawodowych.

Przegląd piśmiennictwa powinien obejmować 2-3 podrozdziały rozdziału pierwszego – teoretycznego pracy magisterskiej, które powinny być spójne z częścią badawczą i stanowić około 1/3 części pracy dyplomowej, np. przy 45 stronach pracy, 15 stron można poświęcić na przegląd piśmiennictwa.

6.5 Rozdział metodologiczny

Zanim zostanie opisana część metodologiczna należy jednak zacząć od wyjaśnienia podstawowych pojęć:

Metoda jest to: sposób poznania, droga dojścia do rozwiązania, sposób osiągnięcia celu. To zbiór zasad, na podstawie których dochodzi do przyjęcia bądź odrzucenia analizowanych procesów lub zjawisk, opisów bądź teorii.

Metody naukowe są to sekwencje zorganizowanych czynności, które są podejmowane w danym procesie badawczym. To racjonalne zorganizowane, zobiektywizowane, systematyczne i uporządkowane działania, które prowadzą do osiągnięcia postawionego celu.

Inaczej „mówiąc” - metody badań naukowych są sposobami podejścia do sformułowanego problemu oraz do sposobu jego rozwiązania. Uwidaczniają, jakimi technikami badawczymi oraz narzędziami badawczymi należy się posługiwać podczas przeprowadzania badania - w celu odpowiedzi na uprzednio zadane pytanie czy powstały problem badawczy. Są to także, na przykład: standardy, zasady, procedury..., wspomniane techniki i narzędzia badawcze.

Metodologia - stanowi zarys badania, którego opracowanie umożliwi przygotowanie odpowiedniego narzędzia badawczego i napisanie pracy dyplomowej, która będzie spójna pod względem merytorycznym.

Praca badawcza powinna zawierać rozdział metodologiczny. Dowodzi on odpowiedniego poziomu wiedzy u magistranta, a także umożliwia dokładne określenie tego czym będzie się zajmował, jakie zjawisko przebadają, w jakim celu, z wykorzystaniem jakich narzędzi, jakie hipotezy chce zweryfikować.

Rozdział metodologiczny należy napisać z punktu widzenia osoby, która już przeprowadziła badanie. W rozdziale metodologicznym powinny zostać określone:

- Przedmiot i cel badań;
- Problem (problemy) badawczy (badawcze);
- Hipotezy, zmienne, wskaźniki;
- Metody badawcze, techniki i narzędzia badawcze;



- Organizacja, obszar badań.

6.5.1 Przedmiot i cel badań

Przedmiot badania to inaczej to, co student chce badać. Przedmiotem badania może być, np. grupa studentów działających w kole naukowym, czy też personel pielęgniarstwa, albo środowisko pracy personelu pielęgniarstwa, grupa pacjentów z określoną jednostką chorobową, czy społeczność lokalna albo uczniowie określonej szkoły lub porównawczo dwóch różnych szkół, itp. Natomiast celem badawczym jest to, co student ma zamiar osiągnąć przez realizację badań.

Można to ująć na przykład tak: „Przedmiotem badania jest środowisko pracowników Wojewódzkiego Szpitala w , albo poznanie tego środowiska, w celu zdiagnozowania np. czynników wpływających na stan emocjonalny, albo wypalenie zawodowe, albo poziom wiedzy w jakimś zakresie czy na konkretny temat. Badanie ma odpowiedzieć na postawione pytania: ...”.

6.5.2 Problem (problemy) badawczy (badawcze)

Problemem badawczym może być praktycznie wszystko. Jest on na ogół (ale nie zawsze) sformułowany jako pytanie, odnoszące się do sedna pracy magisterskiej, np. „jakie są przyczyny...?”, „dlaczego miało miejsce...?”, „czy zjawisko... jest powiązane z...?”. Obok 12 problemu głównego mogą zostać określone problemy szczegółowe, które stanowią jego rozwinięcie.

6.5.3 Hipotezy, zmienne, wskaźniki

Hipoteza badawcza jest to propozycja odpowiedzi na zadane pytanie, wynikające z problemu badawczego. Jest propozycją twierdzenia naukowego. Musi być sprawdzalna. Wyraża się ją w postaci związku pomiędzy zmienną zależną a zmienną niezależną.

Najprostszym sposobem sformułowania hipotez jest wyprowadzenie ich z przyjętej teorii. Badanie będzie wtedy prowadziło do jej potwierdzenia, bądź odrzucenia. Najczęściej występuje jedna hipoteza główna i wynikające z niej hipotezy szczegółowe. Jest to związane z problemem badawczym. Hipoteza może mieć postać, np. Jeśli zajdzie a, to zajdzie b. W powyższym przykładzie „a” będzie zmienną niezależną, natomiast „b” zmienną zależną (zależy od wystąpienia „a”, to właśnie ją chce student wyjaśnić).

Zmienne mogą przyjmować różne wartości, np. dla zmiennej płeć będzie to: kobieta i mężczyzna, dla zmiennej wykształcenie będzie to wykształcenie z podziałem na: wyższe magisterskie, wyższe zawodowe (licencjackie, inżynierskie), średnie, zawodowe zasadnicze/gimnazjalne, podstawowe, albo z podziałem na wykształcenie: wyższe, średnie i niższe. To właśnie te wartości tworzą wskaźniki.



6.5.4 Metody badawcze, techniki i narzędzia badawcze

Należy określić jakich metod, technik i narzędzi badawczych student zamierza użyć. Metoda to odpowiedź na pytanie, jak rozwiązać dany problem, natomiast technika to sposób zbierania danych.

Dobór metody badawczej

Jest to szczególnie istotny etap przygotowań. W zasadzie metodę określa już sam temat opracowania. Pisanie prac magisterskich teoretycznych zakłada korzystanie z metod polegających na porządkowaniu i analizie literatury przedmiotu, natomiast w pracach empirycznych (badawczych) metoda dobrana powinna zostać do tego, pod jakim kontem dyplomant (student) chce przeanalizować zebrane dane i na jakie pytania badawcze odpowiedzieć. Prace magisterskie empiryczne, oprócz metody, wymagają również wybrania techniki badawczej i narzędzi badawczych.

Dobór właściwej metody świadczy o tym, że student orientuje się w przydatności metod i ich celach zastosowania. Ponadto każda dyscyplina naukowa ma swoje specyficzne metody. Powinny one być znane studentowi przystępującemu do pisania pracy magisterskiej. Warto sięgnąć do podręcznika metodologii badań naukowych w pielęgniarstwie.

Prace badawcze mogą mieć różny charakter, jak już wspomniano w innym podrozdziale. Prace magisterskie mogą poruszać zagadnienia z pogranicza pielęgniarstwa i innych dziedzin, czyli z przedmiotów, które obowiązywały na studiach drugiego stopnia jak: psychologia, socjologia, zdrowie publiczne, zdrowie środowiskowe, wyspecjalizowana opieka zdrowotna, zarządzanie ochroną zdrowia i ekonomika ochrony zdrowia. Badawcza metodologia naukowa może być wtedy oparta o badania ankietowe (tzw. sondażowe badanie ankietowe), badania psychofizyczne, różne formy testów neuropsychologicznych, 13 psychometrycznych, jak i odpowiednie narzędzia badań socjologicznych. Można wykorzystywać także zestawienia danych dokonywane przez instytucje medyczne, czyli dokumentację medyczną, np. karty statystyczne z pobyków szpitalnych, dane o przyjęciach do oddziału szpitalnego, zakładu opiekuńczo-leczniczego, przychodni, historie choroby pacjentów, itp.

Sugestia jest to, aby w przypadku pracy typu ankietowego korzystać ze standaryzowanych kwestionariuszy (tam, gdzie jest to możliwe), a w przypadku stosowania narzędzia autorskiego dokonać jego walidacji.

Charakter badawczy można uzyskać dla niemal każdego zagadnienia z zakresu pielęgniarstwa, planując porównanie rozważanych metod pomiędzy praktyką miejscowych oddziałów szpitalnych i zakładów opieki medycznej a analogicznymi ośrodkami poznanymi w trakcie praktyki zawodowej w innych miastach lub za granicą.



Część prac magisterskich z zakresu pielęgniarstwa może mieć charakter prac przeglądowych, „autorskiego krytycznego, koncepcyjnego wywodu teoretycznego o dużym znaczeniu dla pogłębienia obranego zagadnienia z zakresu pielęgniarstwa lub holistycznego podejścia w medycynie lub ochronie zdrowia”. Prace te, po przedstawieniu opinii innych autorów publikacji, poznanych z piśmiennictwa fachowego muszą przedstawiać pogląd własny autora pracy magisterskiej, wynikający z dyskusji i wnioski opartej po części na własnych danych.

6.5.5 Organizacja, obszar badań

Należy napisać parę słów na temat obszaru badań, tego gdzie, kiedy i w jaki sposób zostały przeprowadzone, umieścić informację czego dotyczyły badania, w jakich warunkach były prowadzone.

Każdy z wymienionych wyżej podpunktów może stanowić oddzielny podrozdział rozdziału metodologicznego. Pomimo wymogu proporcjonalności rozdziałów i podrozdziałów, rozdział metodologiczny można z tego wykluczyć.

6.6 Weryfikacja statystyczna uzyskanych wyników pomiarowych

Prace magisterskie powinny przedstawiać przeprowadzony eksperyment naukowy lub dokonane (zestawione) obiektywne pomiary pozwalające zweryfikować sformułowane hipotezy badawcze, konieczne jest zastosowanie metod weryfikacji statystycznej.

W trakcie studiów studenci zaznajamiają się z podstawami statystyki doświadczalnictwa na przedmiotach, takich jak: "Badania naukowe w pielęgniarstwie" i "Statystyka medyczna". Wykładowcy prowadzący te przedmioty utrzymują w dostępnej platformie e-learningowej wykłady przedstawiające owe metody weryfikacji statystycznej, określające minimalną wiedzę niezbędną z tego zakresu (średnia, mediana, rozkład, test t-Studenta, test Chi-kwadrat, test MannWhitney'a).

W Bibliotece uczelnianej są dostępne odpowiednie podręczniki dotyczące metod statystyki doświadczalnictwa. Co więcej, w sieci Internet jest wiele źródeł ułatwiających opanowanie tego zagadnienia. Jako przykład można podać materiały portalu czasopisma "Medycyna Praktyczna" dostępne pod: <http://www.mp.pl/artykuly/index.php?lid=356>

Należy podkreślić, że nie jest konieczne dokonanie wyliczeń dla wszystkich zmiennych ocenianych w badaniu (np. w stosowanym kwestionariuszu ankiety). Wystarczy dokonanie 14 wyliczeń dla najważniejszych zmiennych (np. dla różnic w proporcjach odpowiedzi dla najważniejszych pytań).



6.7 Streszczenie

Nad streszczeniem należy umieścić na środku tytuł pracy. W streszczeniu wskazuje się ogólny zarys podjętej problematyki, cel i zakres pracy, przedstawia ogólne informacje o zawartości poszczególnych rozdziałów pracy. Końcowo należy wskazać na wyniki badań i podsumować realizację celu pracy. Streszczenie powinno mieć maksymalnie 500 znaków. Pod streszczeniem należy umieścić pięć kluczowych słów lub zwrotów w języku polskim.

W pracy dyplomowej umieszcza się streszczenia tej samej treści w języku polskim i - po nim - w języku angielskim.

6.8 Piśmiennictwo

Wykaz piśmiennictwa stanowi część pracy, wskazując na odczytanie studenta, czyli jego wiedzę odnośnie do literatury przedmiotu, którą stanowi wykaz dokumentów (książek, artykułów, czasopism, publikacji elektronicznych itp.) cytowanych lub powoływanych przez autora – studenta w danej pracy. Piśmiennictwo musi być związane z tematem pracy oraz zakresem badań prowadzonych przez studenta.

Piśmiennictwo obejmuje źródła, z których dany student rzeczywiście korzystał, co może podlegać weryfikacji w recenzji lub w ramach pytań w trakcie obrony pracy magisterskiej.

Liczba prac powołanych w piśmiennictwie pracy magisterskiej powinna odpowiadać obszerności pracy dyplomowej i mieć związek z omawianą w niej tematyką. W pracy badawczej zaleca się, by student uwzględnił nie mniej niż 40 pozycji piśmiennictwa, łącznie z aktami prawnymi oraz innymi źródłami (liczone bez stron internetowych), w tym przynajmniej kilkanaście pozycji obcojęzycznych. Natomiast w przypadku pracy przeglądowej, piśmiennictwo powinna obejmować większą liczbę pozycji (min. 60), zarówno krajowych, jak i zagranicznych.

Piśmiennictwo powinno zawierać: wydawnictwa zwarte (książkowe w tym komentarze), artykuły w czasopismach naukowych, może zawierać również dokumenty elektroniczne (inne niż akty prawne).

Student powinien, w miarę potrzeb i możliwości korzystać z piśmiennictwa najnowszego, z ostatnich pięciu lat, z czego 15% pozycji winny stanowić artykuły z recenzowanych czasopism naukowych. Wykorzystanie starszych źródeł, do dziesięciu lat jest dopuszczalne jedynie przy braku aktualnych doniesień.

Nie wolno zamieszczać informacji ze źródeł nieautoryzowanych i nierecenzowanych (np. z ogólnie dostępnych stron internetowych), należy korzystać przede wszystkim z publikacji zamieszczonych w czasopismach naukowych, do niezbędnego minimum należy ograniczyć cytowanie podręczników.



Powiślańska Szkoła Wyższa

ul. 11 Listopada 29, 82-500 Kwidzyn
ul. Heweliusza 11, 80-890 Gdańsk
ul. Prosta 4, 87-100 Toruń
ul. W. Sikorskiego 1, 83-400 Kościerzyna
tel.: 55 279 58 73
NIP 581-17-22-066; REGON 191871175
e-mail: rektorat@psw.kwidzyn.edu.pl

Wykaz piśmiennictwa na końcu pracy należy przedstawić według cytowania, jeżeli odniesienia w tekście do piśmiennictwa są w nawiasach kwadratowych, natomiast jeżeli odniesienia w tekście do piśmiennictwa są na dole strony (przypis dolny) to alfabetycznie. Odniesienia do piśmiennictwa w tekście i sposób wykazu piśmiennictwa na końcu pracy student powinien dostosować do zaleceń promotora.

Na końcu pracy w spisie piśmiennictwa należy uwzględnić następujący zapis: **książka**: nazwisko autora, inicjały imienia, tytuł pracy. (po tytule pojawia się kropka), wydawnictwo, miejsce i rok wydania, strona lub strony, z których korzystał student, **np.**:

- 1) Jankowiak B., Krajewska-Kułak E., Rolka H. (red.), Standardy i procedury pielęgnowania chorych w stanach zagrożenia życia, Wydawnictwo Lekarskie PZWL, Warszawa 2009, s. 5, 8, 12, 17-21.
- 2) Gabryelewicz T., Parnowski T., Szczudlik A., Sobów T., Zaburzenia neuropsychologiczne w otępieniach, Mediadore, Warszawa 2018, s. 13, 21.
- 3) Cybulski M., Dzierżanowski T., Krajewska-Kułak E., Krzyżanowski D., Opieka paliatywna, Difin, Warszawa 2018, wydanie 1, s. 63, 65-68.

rozdział w książce: nazwisko autora, inicjał imienia (imion), tytuł rozdziału, który opracował [w:] dwukropki, tytuł całej książki, nazwisko redaktora lub redaktorów, inicjały imienia, wydawnictwo, miejsce wydania, rok wydania, strona lub strony, z których korzystano. **np.**:

- 1) Górajek-Jóźwik J., Diagnostyka pielęgniarska [w:] Podstawy pielęgniarstwa, Tom II, Założenia teoretyczne, Ślusarska B., Zarzycka D., Zahradniczek K. (red.), Czelej, Lublin 2011, s. 48;51.

czasopismo: nazwisko autora, inicjały imion, tytuł artykułu, tytuł czasopisma, rok wydania, tom, numer, zakres stron artykułu. **np.**:

- 1) Zawadzka E., Wieczorkowska-Tobis K., Zmiany w układzie ruchu w procesie starzenia się, Geront. Pol, nr 3, 2014 s. 161-165.
- 2) Jabłońska M.K., Podprogowy przewlekły stan zapalny - przyczyna czy skutek występowania chorób i starzenia się organizmu. Piel. Zdr. Publicznego nr 5, 2015, s. 73- 79.
- 3) Basińska B., Wilczek-Różycka E., „Zespół wypalenia zawodowego i zmęczenia w kontekście pracy zmianowej i stresu zawodowego”, Przegląd Psychologiczny 2011; 54(1): 99-113.
- 4) Wujtewicz M., Wujtewicz MN, Owczuk R., „Conflicts in the intensive care unit”, Anesthesiol Intensive Ther 2015;47:360-2.



książka, czasopismo on-line:

Krajewska-Kułak E., Samoocena postrzegania zawodu pielęgniarki oraz zdolności rozumienia empatycznego innych ludzi przez studentów pielęgniarstwa. *Problemy Pielęgniarstwa* 2010;18(1):1
<https://scholar.google.pl/scholar?q=problemy+pielęgniarstwa> dostęp: 12.01.2018.

6.9 Aneks

Aneks to załączniki, do których student odwołuje się w tekście pracy, a które stanowią informacje źródłowe. W aneksie student może umieścić narzędzia badań (kwestionariusze, ankiety wywiadów) zestawienia tabelaryczne, przykłady protokołów z obserwacji, wielorakie dokumenty

Załączniki w aneksie powinny być oznaczane kolejnymi numerami, szczególnie wtedy, gdy student powołuje się w tekście na dane zamieszczone w aneksie, np. (patrz aneks, Załącznik 1, s. 31; Załącznik 2, s. 33; itd.).

6.10 Przykłady opisu tabel i rycin

Tabela 1. Podział czynników ryzyka udaru niedokrwiennego mózgu

Niemodyfikowalne	Modyfikowalne (zależne od stylu życia i wpływu środowiska)	Modyfikowalne (zależne od występowania chorób oraz zaburzeń metabolicznych)
wiek	użytki	nadciśnienie tętnicze
płeć	odżywianie	cukrzyca
rasa	aktywność fizyczna	choroby mięśnia sercowego
czynniki genetyczne	warunki socjoekonomiczne	dyslipidemie
	poziom edukacji	choroby krwi
		zespół metaboliczny
		dna moczanowa
		Inne

Źródło: Opracowanie własne w oparciu: Neurologia dla studentów wydziału pielęgniarstwa [14].



Tabela 2. Odpowiedzi ankietowanych dotyczące trybu przyjęcia do szpitala, odczuwania bólu w chwili obecnej oraz odczuwania innych objawów

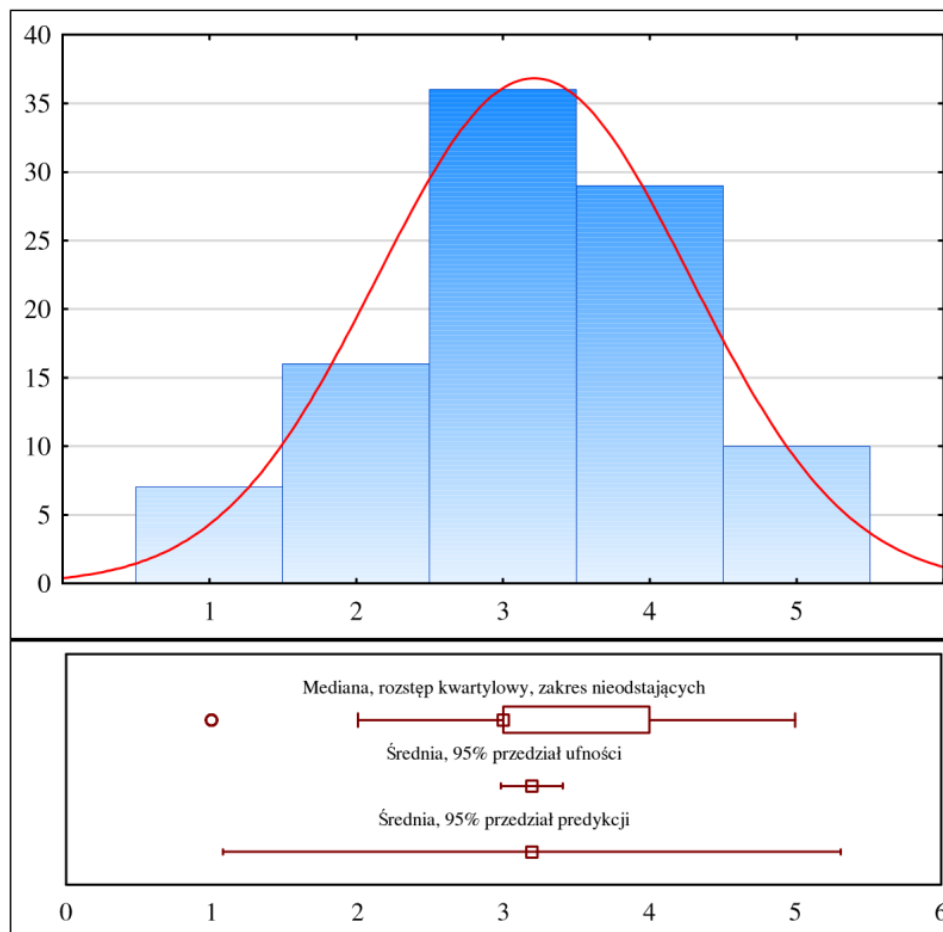
Pytanie	Odpowiedź	N	%
Tryb przyjęcia do szpitala	Planowy	101	81,45%
	Nagły	23	18,55%
	Tak	52	41,94%
Odczuwanie bólu w chwili obecnej	Nie	72	58,06%
Odczuwanie innych objawów	Tak	22	17,74%
	Nie	102	82,26%

Tabela 3. Analiza regresji wielorakiej modelu objaśniającego wpływ czynników socjodemograficznych, klicznych oraz postępowania medycznego na rezultaty z kwestionariusza NIHSS podczas przyjęcia

Analizowane zmienne	Współczynnik wpływu (wsp. B)	Wynik testu	Wartość p
w. wolny	3,929	3,599	<0,001
Płeć	2,368	3,078	0,003
Aktywność zawodowa	2,769	3,337	0,001
Mikro- i Makropatie	2,290	2,831	0,005
Choroby układu krążenia (nadciśnienie, zaburzenia rytmu serca, niewydolność serca)	-2,828	-2,776	0,006
Przebyte wcześniej incydenty	-2,120	-2,123	0,036
Czas pobytu w szpitalu	0,193	2,592	0,011

R=0,491, p<0,001 - Rezultaty z testu regresji wielorakiej

Wiek



Shapiro-Wilk p: 0,00001

Średnia: 3,194

Odch.std: 1,062

Nważnych: 98,00

Minimum: 1,000

Dolny kwartył 3,000

Mediana: 3,000

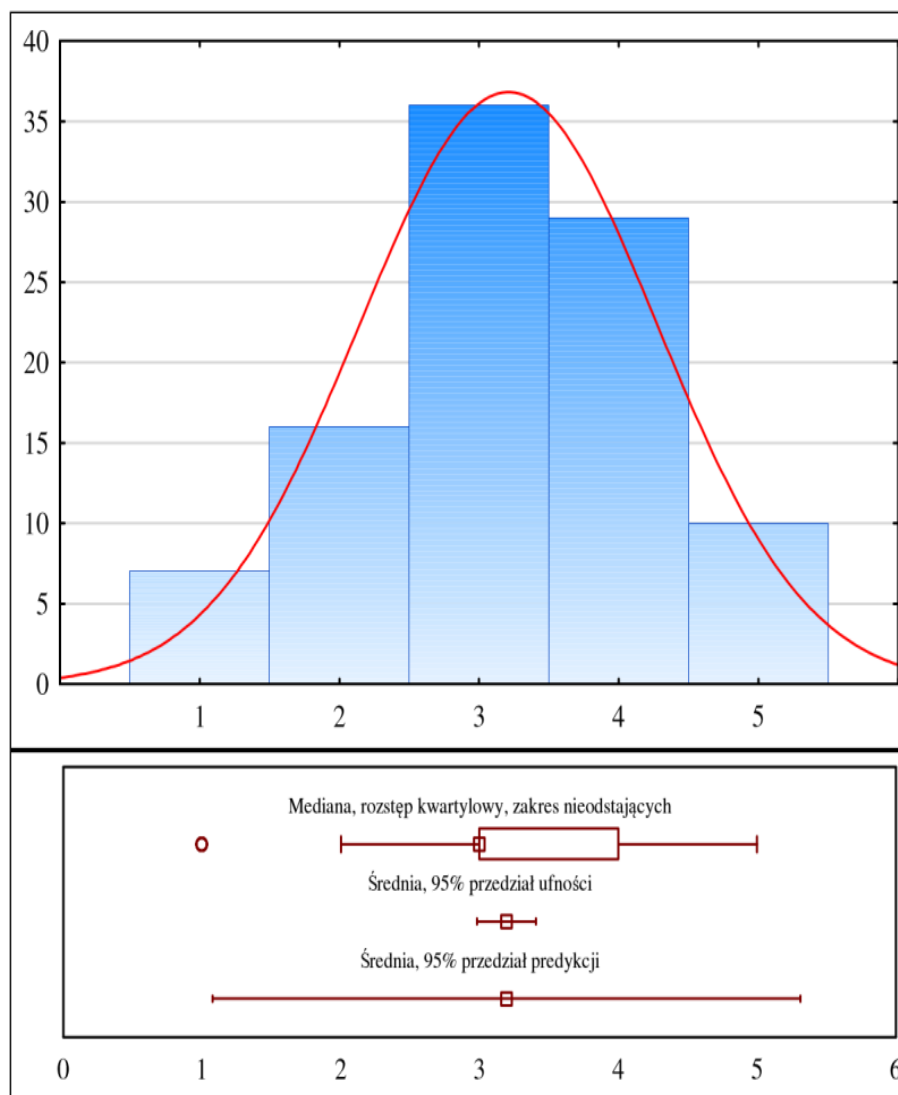
Górny kwartył 4,000

Maksimum: 5,000

Tabela 4. Analiza opisowa oceny jakości życia oraz oceny zdrowia przez wszystkich ankietowanych

Badanie	N	-	SD	Min	Q ₁	Me	Q ₃	Maks
Jakość życia	160	3,49	1,12	1	3	4	4	5
Ocena stanu zdrowia	160	3,16	1,18	1	2	3	4	5

Jakość życia



Shapiro-Wilk p: 0,00001

Średnia: 3,194

Odch.std: 1,062

Nważnych: 98,00

Minimum: 1,000

Dolny kwartył 3,000

Mediana: 3,000

Górny kwartył 4,000

Maksimum: 5,000

Rys. 1. Rozkład ocen jakości życia ankietowanych – cała grupa



7. Procedura składania pracy dyplomowej w Dziekanacie (Obsługa formalna pracy dyplomowej)

- Ukończona i zaakceptowana przez promotora praca dyplomowa jest jednym z warunków dopuszczenia studenta do egzaminu dyplomowego.
- Zaliczenia seminarium w ostatnim semestrze studiów dokonuje promotor po zaakceptowaniu przekazanego przez studenta egzemplarza pracy dyplomowej w wersji elektronicznej i uzyskaniu pozytywnego wyniku z raportu wygenerowanego z JSA – Jednolitego Systemu Antyplagiatowego obowiązującego w uczelni. Promotor wpisuje ocenę z seminarium dyplomowego do indeksu elektronicznego.
- Praca, która w postępowaniu antyplagiatowym nie uzyskała ostatecznego wyniku pozytywnego nie zostaje pozytywnie oceniona przez promotora. W takiej sytuacji Prorektor ds. dydaktycznych i studenckich w porozumieniu z promotorem podejmuje decyzję o:
 - o skierowaniu studenta na powtarzanie odpowiedniej liczby semestrów (na wniosek studenta),
 - o skreśleniu studenta z listy studentów.
- Gotową pracę dyplomową, tj. zaakceptowaną przez promotora oraz poddaną procedurze antyplagiatowej Student przesyła w formie elektronicznej zapisaną w formacie pdf., na adres e-mail (odpowiednio dla lokalizacji):

Kwidzyn - dziekanat@psw.kwidzyn.edu.pl,

Gdańsk - dziekanat_psw_gdansk@powislanska.edu.pl,

Toruń - dziekanat_psw_torun@powislanska.edu.pl,

Kościerzyna - dziekanat_psw_koscierzyna@powislanska.edu.pl,

wraz z oświadczeniem, stanowiącym załącznik nr 2/oświadczeniami (wymaganymi na podstawie odrębnych przepisów).

- Oświadczenie Student podpisuje elektronicznie za pomocą profilu zaufanego ePUAP. Tak podpisany dokument, zapisany w formacie pdf. student zobowiązany jest przesłać wraz z pracą dyplomową na adres e-mail (odpowiednio dla lokalizacji):

Kwidzyn - dziekanat@psw.kwidzyn.edu.pl,

Gdańsk - dziekanat_psw_gdansk@powislanska.edu.pl,

Toruń - dziekanat_psw_torun@powislanska.edu.pl,



Powiślańska Szkoła Wyższa

ul. 11 Listopada 29, 82-500 Kwidzyn
ul. Heweliusza 11, 80-890 Gdańsk
ul. Prosta 4, 87-100 Toruń
ul. W. Sikorskiego 1, 83-400 Kościerzyna
tel.: 55 279 58 73
NIP 581-17-22-066; REGON 191871175
e-mail: rektorat@psw.kwidzyn.edu.pl

Kościerzyna - dziekanat_psw_koscierzyna@powislanska.edu.pl,

Pracę dyplomową oraz oświadczenie/oświadczenia Student winien opisać imieniem i nazwiskiem oraz numerem albumu.

- Student powinien przekazać wersję elektroniczną pracy dyplomowej do Dziekanatu w terminach określonych przez Prorektora ds. dydaktycznych i studenckich.
- Termin przeprowadzenia egzaminów dyplomowych ustala Prorektor ds. dydaktycznych i studenckich.
- Na uzasadniony wniosek studenta Prorektor ds. dydaktycznych i studenckich może przesunąć termin złożenia pracy dyplomowej, jednak nie później niż do końca sesji poprawkowej w semestrze letnim. Wniosek powinien być zaopiniowany przez promotora. Na dzień złożenia wniosku student zobowiązany jest posiadać w indeksie elektronicznym wszystkie wpisy (co odnosi się także do wpisu oceny niedostatecznej z seminarium dyplomowego w pierwszym terminie). Ocena z drugiego terminu powinna zostać uzupełniona przez promotora w indeksie elektronicznym po zaakceptowaniu przez niego pracy dyplomowej, a przed złożeniem pracy w Dziekanacie.
- Prorektor ds. dydaktycznych i studenckich na wniosek promotora pracy lub na wniosek studenta, może przesunąć termin złożenia pracy dyplomowej w przypadku:
 - a) długotrwałej choroby studenta, potwierdzonej odpowiednim zaświadczeniem lekarskim,
 - b) niemożności wykonania pracy dyplomowej w obowiązującym terminie z uzasadnionych przyczyn, niezależnych od studenta.
- Termin złożenia pracy w tych przypadkach może być przesunięty nie więcej niż o trzy miesiące od terminu ustalonego przez Prorektora ds. dydaktycznych i studenckich.
- W razie dłuższej nieobecności promotora pracy dyplomowej, która mogłaby wpłynąć na opóźnienie terminu złożenia pracy przez studenta, Prorektor ds. dydaktycznych i studenckich zobowiązany jest do wyznaczenia osoby, która przejmie obowiązek kierowania pracą. Zmiana promotora pracy w okresie ostatnich 6 miesięcy przed terminem ukończenia studiów może stanowić podstawę do przedłużenia terminu złożenia pracy dyplomowej na zasadach jak wyżej.



Powiślańska Szkoła Wyższa

ul. 11 Listopada 29, 82-500 Kwidzyn
ul. Heweliusza 11, 80-890 Gdańsk
ul. Prosta 4, 87-100 Toruń
ul. W. Sikorskiego 1, 83-400 Kościerzyna
tel.: 55 279 58 73
NIP 581-17-22-066; REGON 191871175
e-mail: rektorat@psw.kwidzyn.edu.pl

- W okresie przedłużenia student zachowuje uprawnienia studenckie z zastrzeżeniem dotyczącym prawa do korzystania z pomocy materialnej, określonego przepisami odrębnymi.
- Student, który nie złożył pracy dyplomowej w terminie wyznaczonym przez Prorektora ds. dydaktycznych i studenckich zostaje skreślony z listy studentów.
- Warunkiem dopuszczenia do egzaminu dyplomowego jest spełnienie wymagań wynikających z programu studiów.
- Procedura administracyjna przygotowania dokumentów oraz ustalenie składu komisji egzaminu dyplomowego nie może być krótsza niż dwa tygodnie, licząc od daty złożenia pracy (w uzasadnionych przypadkach, na pisemną prośbę studenta, Prorektor ds. dydaktycznych i studenckich może wyrazić zgodę na odstępnie od tej reguły).
- Pracownicy Dziekanatu sprawdzają od strony formalnej czy student może przystąpić do egzaminu dyplomowego, wykonując następujące czynności:
 - sprawdzają czy termin przekazania pracy jest zgodny z terminami określonymi przez Prorektora ds. dydaktycznych i studenckich,
 - sprawdzają czy została przekazana praca w wersji elektronicznej wraz ze stosownym oświadczeniem/oświadczeniami oraz czy została poddana procedurze antyplagiatowej,
 - sprawdzają czy student spełnił wymagania wynikające z programu studiów,
 - sprawdzają czy student wywiązał się z wszelkich zobowiązań wobec Uczelni,
 - obliczają średnią ocen z przebiegu studiów,
 - po powołaniu przez Prorektora ds. dydaktycznych i studenckich komisji oraz wyznaczeniu terminu egzaminu dyplomowego, przygotowują protokół egzaminu dyplomowego.
- Promotor zobowiązany jest do przekazania do Dziekanatu na trzy dni przed egzaminem dyplomowym podpisanego raportu z Jednolitego Systemu Antyplagiatowego.
- Promotor i recenzent przygotowują odpowiednio ocenę i recenzję pracy w terminie nie przekraczającym czternastu dni od daty otrzymania pracy, a następnie najpóźniej na trzy dni przed egzaminem dyplomowym przekazują recenzje do Dziekanatu.



Powiślańska Szkoła Wyższa

ul. 11 Listopada 29, 82-500 Kwidzyn
ul. Heweliusza 11, 80-890 Gdańsk
ul. Prosta 4, 87-100 Toruń
ul. W. Sikorskiego 1, 83-400 Kościerzyna
tel.: 55 279 58 73
NIP 581-17-22-066; REGON 191871175
e-mail: rektorat@psw.kwidzyn.edu.pl

- Praca dyplomowa uznana jest za ocenioną pozytywnie jeśli uzyskała dwie oceny pozytywne. W przypadku istotnej rozbieżności w ocenie pracy lub negatywnej oceny recenzenta, promotor powiadamia Prorektora ds. dydaktycznych i studenckich o zaistniałej sytuacji, po czym Prorektor ds. dydaktycznych i studenckich w ciągu dwóch tygodni wyznacza dodatkowego recenzenta.
- Student może zapoznać się z ocenami promotora i recenzenta dotyczącymi złożonej pracy dyplomowej logując się na swoje konto w Wirtualnym Dziekanacie.
- Wyznaczony przez Prorektora ds. dydaktycznych i studenckich termin i skład komisji egzaminacyjnej zostaje ogłoszony na stronie internetowej Uczelni co najmniej 5 dni przed terminem obrony.



Powiślańska Szkoła Wyższa

ul. 11 Listopada 29, 82-500 Kwidzyn
ul. Heweliusza 11, 80-890 Gdańsk
ul. Prosta 4, 87-100 Toruń
ul. W. Sikorskiego 1, 83-400 Kościerzyna
tel.: 55 279 58 73
NIP 581-17-22-066; REGON 191871175
e-mail: rektorat@psw.kwidzyn.edu.pl

Załącznik 1 WZÓR STRONY TYTUŁOWEJ

Powiślańska Szkoła Wyższa (18)

Wydział Nauk o Zdrowiu (16)

Pielęgniarstwo (14)

Jan KOWALSKI (czcionka 14)

nr albumu 12345 (czcionka 1)

Praca magisterska (14-16)

TYTUŁ PRACY DYPLOMOWEJ (czcionka 16-18)

Praca dyplomowa
napisana pod kierunkiem
prof. dr hab. Jana Nowaka (12)

Kwidzyn 2023

Źródło: opracowanie własne



Powiślańska Szkoła Wyższa

ul. 11 Listopada 29, 82-500 Kwidzyn
ul. Heweliusza 11, 80-890 Gdańsk
ul. Prosta 4, 87-100 Toruń
ul. W. Sikorskiego 1, 83-400 Kościerzyna
tel.: 55 279 58 73
NIP 581-17-22-066; REGON 191871175
e-mail: rektorat@psw.kwidzyn.edu.pl

Załącznik 2 OŚWIADCZENIE STUDENTA

OŚWIADCZENIE

Świadoma/y odpowiedzialności prawnej oświadczam, że niniejsza praca dyplomowa została napisana przeze mnie samodzielnie i nie zawiera treści uzyskanych w sposób niezgodny z obowiązującymi przepisami. Oznacza to, że przy pisaniu pracy poza niezbędnymi konsultacjami nie korzystałam/em z pomocy innych osób, a w szczególności nie zlecałam opracowania tej rozprawy lub jej części innym osobom, ani nie odpisywałam/em tej rozprawy lub jej części od innych osób. Oświadczam również, że przedstawiona przez mnie praca nie była wcześniej przedmiotem procedur związanych z uzyskaniem tytułu zawodowego w wyższej uczelni.

Jednocześnie przyjmuję do wiadomości, że gdyby niniejsze oświadczenie okazało się nieprawdziwe, decyzja o wydaniu mi dyplomu licencjata/magistra zostanie cofnięta. Zgodnie z ustawą z dnia 04 lutego 1994 r. o prawie autorskim i prawach pokrewnych (Dz.U. 2021 poz. 1062) wyrażam zgodę na udostępnienie mojej pracy dla celów naukowych i dydaktycznych opracowałam(e)m samodzielnie i nie naruszyłam(e)m osobistych i majątkowych praw autorskich osób trzecich, które chronione są przepisami ustawy z dnia 4 lutego 1994 r. o prawie autorskim i prawach pokrewnych (Dz.U. 2021 poz. 1062).

Wszystkie przytoczone w pracy teksty dosłowne innych autorów udokumentowane zostały w formie dopuszczalnych cytatów. Dane, stwierdzenia i poglądy autorów przytoczone w pracy niedosłownie, opatrzone zostały odpowiednimi odsyłaczami.

Jednocześnie oświadczam, iż na podstawie obowiązujących przepisów prawnych w zakresie odpowiedzialności cywilnej i karnej za naruszenie praw autorskich, przedłożona praca nie była wcześniej publikowana i oceniana oraz że treść pracy przekazanej w formie elektronicznej jest zgodna z treścią pracy przebadanej i zaakceptowanej przez promotora w Jednolitym Systemie Antyplagiatowym.

.....
/podpisano kwalifikowanym podpisem elektronicznym lub podpisem zaufanym/



Powiślańska Szkoła Wyższa

ul. 11 Listopada 29, 82-500 Kwidzyn
ul. Heweliusza 11, 80-890 Gdańsk
ul. Prosta 4, 87-100 Toruń
ul. W. Sikorskiego 1, 83-400 Kościerzyna
tel.: 55 279 58 73
NIP 581-17-22-066; REGON 191871175
e-mail: rektorat@psw.kwidzyn.edu.pl

Załącznik 3 WZÓR SPISU TREŚCI – PRACA BADAWCZA

Spis treści

Wykaz skrótów.....	
Wstęp	
1.1 Podrozdział	
1.1.1 Podpodrozdział	
1.1.2 Podpodrozdział	
1.2 Podrozdział	
1.3 Podrozdział	
2. Metodologiczne podstawy pracy	
2.1 Cel pracy	
2.2 Problemy i hipotezy badawcze	
2.3 Metody, techniki i narzędzia badawcze	
2.4 Organizacja i przebieg badań	
2.5 Metody analizy statystycznej	
3. Wyniki	
3.1 Charakterystyka badawczej grupy	
3.2 Wyniki i omówienie	
4. Dyskusja	



Powiślańska Szkoła Wyższa

ul. 11 Listopada 29, 82-500 Kwidzyn
ul. Heweliusza 11, 80-890 Gdańsk
ul. Prosta 4, 87-100 Toruń
ul. W. Sikorskiego 1, 83-400 Kościerzyna
tel.: 55 279 58 73
NIP 581-17-22-066; REGON 191871175
e-mail: rektorat@psw.kwidzyn.edu.pl

5. Wnioski

6. Piśmiennictwo

Streszczenie

Summary

Wykaz tabel

Wykaz rycin

Aneks albo Załączniki

Źródło: opracowanie własne



Powiślańska Szkoła Wyższa

ul. 11 Listopada 29, 82-500 Kwidzyn
ul. Heweliusza 11, 80-890 Gdańsk
ul. Prosta 4, 87-100 Toruń
ul. W. Sikorskiego 1, 83-400 Kościerzyna
tel.: 55 279 58 73
NIP 581-17-22-066; REGON 191871175
e-mail: rektorat@psw.kwidzyn.edu.pl

Załącznik 4. WZÓR WYKAZU SKRÓTÓW

Wykaz skrótów

ACS	- Amerykańskie Towarzystwo Onkologiczne (<i>American Cancer Society</i>)
ALK	- kinaza chłoniaka anaplastycznego (<i>anaplastic lymphoma kinase</i>)
BAC	- biopsja cienkoigłowa (<i>fine needle biopsy</i>)
BAG	- biopsja gruboigłowa (<i>coarse needle biopsy</i>)
BFS	- bronchofiberoskopia (<i>bronchofiberoscopy</i>)
CT	- tomografia komputerowa (<i>computed tomography</i>)
DNA	- kwas deoksyrybonukleinowy (<i>deoxyribonucleic acid</i>)
DRP	- drobnokomórkowy rak płuca (<i>SCLC, small cell lung cancer</i>)
EBUS	- ultrasonografia śródoskrzelowa (<i>endobronchial ultrasound</i>)
ECOG	- skala sprawności (<i>Eastern Cooperative Oncology Group</i>)
EKG	- elektrokardiogram (<i>electrocardiogram</i>)
EUS	- ultrasonografia śródprzełykowa (<i>esophageal ultrasonography</i>)
IHC	- badania immunohistochemiczne (<i>immunohistochemical studies</i>)
IPF	- samoistne włóknienie płuc (<i>idiopathic pulmonary fibrosis</i>)
MR	- rezonans magnetyczny (<i>magnetic resonance imaging</i>)
NDRP	- niedrobnokomórkowy rak płuca (<i>NSCLC, non-small cell lung cancer</i>)
NDTK	- niskodawkowa tomografia komputerowa (<i>low-dose computed tomography</i>)
NOS	- rak nieokreślony (<i>not otherwise specified</i>)
OUN	- ośrodkowy układ nerwowy (<i>central nervous system</i>)
PET	- pozytonowa emisyjna tomografia (<i>positron emission tomography</i>)



Powiślańska Szkoła Wyższa

ul. 11 Listopada 29, 82-500 Kwidzyn
ul. Heweliusza 11, 80-890 Gdańsk
ul. Prosta 4, 87-100 Toruń
ul. W. Sikorskiego 1, 83-400 Kościerzyna
tel.: 55 279 58 73
NIP 581-17-22-066; REGON 191871175
e-mail: rektorat@psw.kwidzyn.edu.pl

RTG	- rentgenografia (<i>radiography</i>)
TNM	- guz, węzły, przerzuty (<i>tumor, nodes, metastases</i>)
USG	- ultrasonografia (<i>ultrasonography</i>)
WHO	- Światowa Organizacja Zdrowia (<i>World Health Organization</i>)

Źródło: opracowanie własne



Powiślańska Szkoła Wyższa

ul. 11 Listopada 29, 82-500 Kwidzyn
ul. Heweliusza 11, 80-890 Gdańsk
ul. Prosta 4, 87-100 Toruń
ul. W. Sikorskiego 1, 83-400 Kościerzyna
tel.: 55 279 58 73
NIP 581-17-22-066; REGON 191871175
e-mail: rektorat@psw.kwidzyn.edu.pl

Załącznik 5. WZÓR WYKAZU PIŚMIENICTWA – według cytowania

Piśmiennictwo

1. Didkowska J.: „*Epidemiologia i etiopatogeneza nowotworów płuca*. [w:] *Nowotwory klatki piersiowej. Praktyczny przewodnik dla lekarzy*”, Jassem J., Krzakowski M. (red.), Via Medica, Gdańsk 2018, s. 1-17.
2. Modlińska A., Kowalczyk A.: „*Rak płuca – epidemiologia, obraz kliniczny oraz społeczne następstwa choroby*”. *Psychoonkologia* 2016; 20(2): 57-65.
3. Nowotwory złośliwe opłucnej i płuca (C33-34). Krajowy Rejestr Nowotworów <http://onkologia.org.pl/nowotwory-zlosliwe-oplucnej-pluca-c33-34/> dostęp: 19.04.2020
4. Pawlicka M., Mroczek A., Bałabuszek K., Radzka A., Falkowska U.: „*Rak Płuc: Epidemiologia, profilaktyka i leczenie*. [w:] *Nauki Przyrodnicze i Medyczne: Postępy w Farmakologii i Onkologii*”, Bednarski J., Bajda M., Szopa A., et.al. (red.), IPKIN, Lublin 2018: 97-107.
5. Radziszewska A., Karczmarek-Borowska B., Grądalska-Lampart M., Filip A.A.: „*Epidemiologia, profilaktyka i czynniki ryzyka zachorowania na raka płuca*”. *Pol Merkur Lekarski*, 2015; XXXVIII (224): 113-118.
6. National Cancer Institute of United States. Polskie Towarzystwo Onkologii Klinicznej oraz Fundacja Tam i z Powrotem. „*Co warto wiedzieć. Rak płuca*”, Kowalska K., Podymniak E. (red.), PRIMOPRO, Warszawa 2019: 7-31.



Powiślańska Szkoła Wyższa

ul. 11 Listopada 29, 82-500 Kwidzyn
ul. Heweliusza 11, 80-890 Gdańsk
ul. Prosta 4, 87-100 Toruń
ul. W. Sikorskiego 1, 83-400 Kościerzyna
tel.: 55 279 58 73
NIP 581-17-22-066; REGON 191871175
e-mail: rektorat@psw.kwidzyn.edu.pl

7. Krzakowski M., Jassem J.: *“Guidelines for diagnostic and therapeutic management. Cancer of the lung, pleura, and mediastinum”*, Oncol Clin Prac 2019; 5 (1): 22-33.
8. Poprawa profilaktyki, diagnostyki i leczenia nowotworów płuca. Rekomendacje zmian. Raport. Polska Koalicja Pacjentów Onkologicznych. Warszawa 2017: 5,19.
9. Didkowska J., Wojciechowska U., Czaderny K., Oiassek P., Ciuba A. (red.): *„Nowotwory złośliwe w Polsce w 2017 roku. Cancer in Poland in 2017”*. Krajowy Rejestr Nowotworów. Centrum Onkologii – Instytut im. Marii Skłodowskiej-Curie. Ministerstwo Zdrowia, Warszawa 2019: 9-11.

Źródło: opracowanie własne